



DIREZIONE TERRITORIALE IDROGRAFICA – EMILIA ROMAGNA ORIENTALE
UFFICIO OPERATIVO DI MODENA

OPERE IDRAULICHE DI SECONDA CATEGORIA
ESERCIZIO 2026 - FIUME SECCHIA

MO-E-1418 - Lavori urgenti per la ripresa dissesto scarpata a fiume in destra idraulica stanti 151-152 fiume Secchia in comune di San Prospero (MO)

CUP B78H23015710006

Importo complessivo: € 300.000,00

11
PIANO DI SICUREZZA E COORDINAMENTO

Progettisti:

Ing. Paolo Cerchia

EOS
INGEGNERIA

Sede operativa:

Via Tione, 3/A

37069 - Villafranca di Verona (VR)

Tel e Fax: 045 2213000

email: eos.ingegneria@gmail.com

Visto: Il Responsabile del Progetto
(Dott. Ing. Massimo Valente)

Data: 16/02/2026

Prot. n. _____

Perizia n. 481

Collaboratori:

SOMMARIO

1.	PREMESSA.....	2
2.	LAVORO.....	2
3.	COMMITTENTE.....	2
4.	RESPONSABILI	2
5.	IMPRESE	3
6.	DESCRIZIONE DEL CONTESTO IN CUI È COLLOCATA L'AREA DEL CANTIERE E DELLE OPERE	4
7.	AREA DEL CANTIERE.....	4
8.	CARATTERISTICHE DELL'AREA DI CANTIERE	4
9.	FATTORI ESTERNI CHE COMPORTANO RISCHI PER IL CANTIERE	5
10.	RISCHI CHE LE LAVORAZIONI DI CANTIERE COMPORTANO PER L'AREA CIRCOSTANTE	5
11.	CRONOPROGRAMMA DEI LAVORI	5
12.	DESCRIZIONE CARATTERISTICHE IDROGEOLOGICHE.....	5
13.	ORGANIZZAZIONE DEL CANTIERE.....	5
14.	SEGNALETICA GENERALE PREVISTA NEL CANTIERE	10
15.	LAVORAZIONI E LE LORO INTERFERENZE	11
16.	RISCHI INDIVIDUATI NELLE LAVORAZIONI E RELATIVE MISURE PREVENTIVE E PROTETTIVE	16
17.	ATTREZZATURE UTILIZZATE NELLE LAVORAZIONI	18
18.	MACCHINE UTILIZZATE NELLE LAVORAZIONI.....	21
19.	VALUTAZIONE DEI RISCHI.....	30
20.	POTENZA SONORA ATTREZZATURE E MACCHINE	33
21.	BONIFICA DA ORDIGNI BELLCI RELATIVAMENTE ALLE OPERAZIONI DI SCAVO	34
22.	COORDINAMENTO PER USO COMUNE DI APPRESTAMENTI, ATTREZZATURE, INFRASTRUTTURE, MEZZI E SERVIZI DI PROTEZIONE COLLETTIVA	34
23.	MODALITA' ORGANIZZATIVE DELLA COOPERAZIONE E DELLA RECIPROCA INFORMAZIONE TRA LE IMPRESE/LAVORATORI AUTONOMI....	34
24.	ORGANIZZAZIONE SERVIZIO DI PRONTO SOCCORSO, ANTINCENDIO ED EVACUAZIONE DEI LAVORATORI.....	34
25.	GESTIONE DELL'EMERGENZA INCENDIO ED EVACUAZIONE DEL CANTIERE.....	35
26.	GESTIONE DEL PRONTOSOCCORSO	35
27.	INFORMAZIONE SUGLI INFORTUNI E I DANNI.....	35
28.	CONCLUSIONI GENERALI	36

1. PREMESSA

Il presente documento costituisce il documento di piano ai sensi del D.Lgs. 81/2008 e s.m.i. relativo ai "Lavori urgenti per la ripresa dissesto scarpata a fiume in destra idraulica stanti 151-152 Fiume Secchia in comune di San Prospero (MO)".

Tale documento viene redatto a seguito dell'affidamento dell'incarico di Coordinamento per la Sicurezza in fase di Progettazione.

2. LAVORO

CARATTERISTICHE GENERALI DELL'OPERA:

Natura dell'Opera:

Opere Idrauliche relative a ai lavori per la riduzione del rischio residuo e per il miglioramento del sistema difensivo a difesa delle arginature di Secchia in comune di Prospero (MO).

Dati del CANTIERE:

Il Cantiere è ubicato in corrispondenza del fiume Secchia, in destra idraulica.

Il Cantiere è in Comune di San Prospero (MO).

3. COMMITTENTE

Committente:

AIPO – Agenzia Interregionale per il Fiume Po

Via Garibaldi 75

43121 - Parma

4. RESPONSABILI

Committenza

AIPO – Agenzia Interregionale per il Fiume Po

Via Garibaldi 75

43121 – Parma

Responsabile dei lavori – RUP

Nome:

Dott. Ing. Massimo VALENTE

AIPO – Agenzia Interregionale per il Fiume Po

Via Garibaldi 75

43121 – Parma

Progettista

Nome:

Ing. Paolo CERCHIA

EOS – Ingegneria

Via Tione 3

Villafranca di Verona (VR)

Coordinatore per la Sicurezza in Fase di Progettazione

Nome:

Ing. Paolo CERCHIA

EOS – Ingegneria

Via Tione 3

Villafranca di Verona (VR)

Coordinatore per la Sicurezza in Fase di Esecuzione

Nome:

Ing. Paolo CERCHIA

EOS – Ingegneria

Via Tione 3

Villafranca di Verona (VR)

5. IMPRESE

DA NOMINARE

6. DESCRIZIONE DEL CONTESTO IN CUI È COLLOCATA L'AREA DEL CANTIERE E DELLE OPERE

(punto 2.1.2, lettera a, punto 2, Allegato XV del D.Lgs. 81/2008)

Il cantiere si colloca in area in corrispondenza della sponda di fiume Secchia a protezione dell'argine maestro in destra idraulica nel comune di San Prospero (MO).

Il cantiere prevede lavorazioni in corrispondenza dell'alveo del fiume, lungo il paramento spondale.

Gli interventi previsti sono di due tipologie e riassumibili come segue:

- Rinforzo del fondale al piede della sponda con pietrame;
- Rifacimento del paramento spondale in pietrame;
- Completamento e ricarica della scarpata arginale.

7. AREA DEL CANTIERE

Individuazione, analisi e valutazione dei rischi

(punto 2.1.2, lettera c, Allegato XV del D.Lgs. 81/2008)

Scelte progettuali ed organizzative, procedure, misure preventive e protettive

(punto 2.1.2, lettera d, punto 1, Allegato XV del D.Lgs. 81/2008)

In questo capitolo si richiamano alcuni concetti ed aspetti inerenti le caratteristiche dell'area di cantiere.

In particolare essendo i lavori lungo il tratto fluviale oggetto di intervento si dovranno creare apposite aree di cantierizzazione in aree accessibili dalla sommità arginale al di fuori delle zone allagabili.

8. CARATTERISTICHE DELL'AREA DI CANTIERE

(punto 2.2.1, lettera a, Allegato XV del D.Lgs. 81/2008 e s.m.i.)

Alvei fluviali

Misure Preventive e Protettive generali:

- 1) Alvei fluviali: misure organizzative;

Prescrizioni Organizzative:

Per i lavori in prossimità di alvei fluviali, ma che non interessano direttamente questi ultimi, il rischio di caduta in acqua deve essere evitato con procedure di sicurezza analoghe a quelle previste per la caduta al suolo. Le opere provvisorie e di protezione si possono differenziare sostanzialmente per quanto concerne la loro progettazione, che deve tener conto dei vincoli specifici richiesti dalla presenza del particolare fattore ambientale.

Rischi specifici:

- 1) Annegamento.

Scarpate

Misure Preventive e Protettive generali:

- 1) Scarpate: misure organizzative;

Prescrizioni Organizzative:

Per i lavori in prossimità di scarpate il rischio di caduta dall'alto deve essere evitato con la realizzazione di adeguate opere provvisorie e di protezione (solidi parapetti con arresto al piede). Le opere provvisorie e di protezione si possono differenziare sostanzialmente per quanto concerne la loro progettazione, che deve tener conto dei vincoli specifici richiesti dalla presenza del particolare fattore ambientale.

Rischi specifici:

- 1) Caduta dall'alto.

Alberi

Misure Preventive e Protettive generali:

- 1) Alberi: misure organizzative;

Prescrizioni Organizzative:

Per i lavori in prossimità di alberi, ma che non interessano direttamente questi ultimi, il possibile rischio d'urto da parte di mezzi d'opera (gru, autocarri, ecc), deve essere evitato mediante opportune segnalazioni o opere provvisorie e di protezione. Le misure si possono differenziare sostanzialmente per quanto concerne la loro progettazione, che deve tener conto dei vincoli specifici richiesti dalla presenza del particolare fattore ambientale.

Rischi specifici:

- 1) Caduta di materiale dall'alto o a livello;
- 2) Investimento, ribaltamento;

3) Urti, colpi, impatti, compressioni.

9. FATTORI ESTERNI CHE COMPORTANO RISCHI PER IL CANTIERE

Strade

Misure Preventive e Protettive generali:

1) Strade: misure organizzative;

Prescrizioni Organizzative:

Per i lavori in prossimità di strade i rischi derivanti dal traffico circostante devono essere evitati con l'adozione delle adeguate procedure previste dal codice della strada.

Particolare attenzione deve essere posta nella scelta, tenuto conto del tipo di strada e delle situazioni di traffico locali, della tipologia e modalità di delimitazione del cantiere, della segnaletica più opportuna, del tipo di illuminazione (di notte e in caso di scarsa visibilità), della dimensione delle deviazioni e del tipo di manovre da compiere.

Riferimenti Normativi:

D.P.R. 16 dicembre 1992 n.495, Art.30; D.P.R. 16 dicembre 1992 n.495, Art.31; D.P.R. 16 dicembre 1992 n.495, Art.40; D.Lgs. 9 aprile 2008 n. 81, Allegato 6, Punto 1.

Rischi specifici:

1) Investimento;

10. RISCHI CHE LE LAVORAZIONI DI CANTIERE COMPORTANO PER L'AREA CIRCOSTANTE

Abitazioni

Misure Preventive e Protettive generali:

1) Rumore e polveri: misure organizzative;

Prescrizioni Organizzative:

In relazione alle specifiche attività svolte devono essere previsti ed adottati tutti i provvedimenti necessari ad evitare o ridurre al minimo l'emissione di rumore e polveri.

Al fine di limitare l'inquinamento acustico si può sia prevedere di ridurre l'orario di utilizzo delle macchine e degli impianti più rumorosi sia installare barriere contro la diffusione del rumore. Qualora le attività svolte comportino elevata rumorosità devono essere autorizzate dal Sindaco. Nelle lavorazioni che comportano la formazione di polveri devono essere adottati sistemi di abbattimento e di contenimento il più possibile vicino alla fonte. Nelle attività edili è sufficiente inumidire il materiale polverulento, segregare l'area di lavorazione per contenere l'abbattimento delle polveri nei lavori di sabbatura, per il caricamento di silos, l'aria di spostamento deve essere raccolta e convogliata ad un impianto di depolverizzazione, ecc.

Rischi specifici:

1) Rumore;

2) Polveri;

11. CRONOPROGRAMMA DEI LAVORI

Il cronoprogramma dei lavori è allegato al progetto esecutivo e costituisce parte integrante del Piano di Sicurezza e Coordinamento.

12. DESCRIZIONE CARATTERISTICHE IDROGEOLOGICHE

(punto 2.1.4, Allegato XV del D.Lgs. 81/2008)

La zona è soggetta a possibili piene da parte del Fiume Secchia. La stabilità delle sponde e del corpo arginale possono essere compromesse dalla stessa azione erosiva della corrente. Dovrà essere effettuata una valutazione dei livelli del fiume al fine di poter effettuare le lavorazioni in sicurezza anche in ragione delle indicazioni derivanti dall'ufficio di AIPO.

Sarà cura del Coordinatore per la Sicurezza in fase di Esecuzione monitorare i livelli, in accordo con la D.L. e il Responsabile dei Lavori, al fine di garantire la sicurezza delle maestranze e sospendere le lavorazioni in caso di piena da parte del Fiume o a seguito di eventi di dissesto causate dalla corrente del fiume stesso.

13. ORGANIZZAZIONE DEL CANTIERE

Individuazione, analisi e valutazione dei rischi

(punto 2.1.2, lettera c, Allegato XV del D.Lgs. 81/2008)

Scelte progettuali ed organizzative, procedure, misure preventive e protettive

(punto 2.1.2, lettera d, punto 2, Allegato XV del D.Lgs. 81/2008)

1) Recinzione del cantiere

L'impresa esecutrice dovrà provvedere alla realizzazione della recinzione delle aree di cantiere come evidenziato nella planimetria. La recinzione verrà realizzata con pannelli metallici posizionati su zoccoli amovibili, agganciabili tra loro.

Lungo la recinzione sarà posta una rete plastificata arancione tipo "gigant".

2) **Accesso al cantiere**

L'accesso al cantiere avverrà tramite la strada in testa all'argine per i mezzi in avvicinamento ed in allontanamento dal cantiere.

3) **Viabilità di cantiere**

La viabilità interna del cantiere avverrà su sommità arginale.

4) **Servizi igienico – assistenziali**

Si prevede l'utilizzo di baracca di cantiere e di wc chimico per tutta la durata del cantiere.

5) **Impianto idrico**

Non è previsto alcun impianto idrico in cantiere. Si prevede la fornitura di acqua potabile attraverso cisterne e appositi dispenser.

6) **Impianto elettrico**

Attualmente per le lavorazioni presunte non si prevede l'installazione di un quadro Enel attivo.

7) **Impianto di messa a terra**

Non previsto

8) **Impianto di protezione contro le scariche atmosferiche**

Non previsto

9) **Aree stoccaggio materiali**

Il materiale verrà stoccato secondo quanto individuato dalla tavola di layout e secondo quanto concordato col C.S.E. e con le imprese esecutrici.

Recinzione del cantiere, accessi e segnalazioni

Misure Preventive e Protettive generali:

- 1) Recinzione del cantiere, accessi e segnalazioni: misure organizzative;

Prescrizioni Organizzative:

L'accesso alle zone corrispondenti al cantiere deve essere impedito mediante recinzione robusta e duratura, munita di segnaletica ricordante i divieti e i pericoli.

Quando per la natura dell'ambiente o per l'estensione del cantiere non sia praticamente realizzabile la recinzione completa, è necessario provvedere almeno ad apporre sbarramenti e segnalazioni in corrispondenza delle eventuali vie di accesso alla zona proibita e recinzioni in corrispondenza dei luoghi di lavoro fissi, degli impianti e dei depositi che possono costituire pericolo.

Per i cantieri e luoghi di lavoro che hanno una estensione progressiva i cantieri stradali devono essere adottati provvedimenti che seguono l'andamento dei lavori e comprendenti, a seconda dei casi, mezzi materiali di segregazione e segnalazione, oppure, uomini con funzione di segnalatori o sorveglianti.

Recinzioni, sbarramenti, cartelli segnaletici, segnali e protezioni devono essere di natura tale da risultare costantemente ben visibili. Ove non risulti sufficiente l'illuminazione naturale, gli stessi devono essere illuminati artificialmente; l'illuminazione deve comunque essere prevista per le ore notturne.

Recinzione di cantiere

Misure Preventive e Protettive generali:

- 1) Recinzione del cantiere: misure organizzative;

Prescrizioni Organizzative:

L'area interessata dai lavori dovrà essere delimitata con una recinzione, di altezza non inferiore a quella richiesta dal locale regolamento edilizio (generalmente m.2), in grado di impedire l'accesso di estranei all'area delle lavorazioni: il sistema di confinamento scelto dovrà offrire adeguate garanzie di resistenza sia ai tentativi di superamento sia alle intemperie.

Servizi igienico - assistenziali

Misure Preventive e Protettive generali:

- 1) Servizi igienico - assistenziali: misure organizzative;

Prescrizioni Organizzative:

All'avvio del cantiere, qualora non esistano condizioni obiettive in relazione anche alla durata dei lavori o non esistano disponibilità in luoghi esterni al cantiere, devono essere impiantati e gestiti servizi igienico - assistenziali proporzionati al numero degli addetti che potrebbero averne necessità contemporaneamente.

Le aree dovranno risultare il più possibile separate dai luoghi di lavoro, in particolare dalle zone operative più intense, o convenientemente protette dai rischi connessi con le attività lavorative.

Le aree destinate allo scopo dovranno essere convenientemente attrezzate; sono da considerare in particolare: fornitura di acqua potabile, realizzazione di reti di scarico, fornitura di energia elettrica, vespaio e basamenti di appoggio e ancoraggio, sistemazione drenante dell'area circostante.

Baracche

Misure Preventive e Protettive generali:

- 1) Posti di lavoro: misure organizzative;

Prescrizioni Organizzative:

Porte di emergenza. 1) le porte di emergenza devono aprirsi verso l'esterno; 2) le porte di emergenza non devono essere chiuse in modo tale da non poter essere aperte facilmente e immediatamente da ogni persona che abbia bisogno di utilizzarle in caso di emergenza; 3) le porte scorrevoli e le porte a bussola sono vietate come porte di emergenza.

Areazione e temperatura. 1) ai lavoratori deve essere garantita una sufficiente e salubre quantità di aria; 2) qualora vengano impiegati impianti di condizionamento d'aria o di ventilazione meccanica, essi devono funzionare in modo tale che i lavoratori non vengano esposti a correnti d'aria moleste; 3) ogni deposito e accumulo di sporcizia che possono comportare immediatamente un rischio per la salute dei lavoratori a causa dell'inquinamento dell'aria respirata devono essere eliminati rapidamente; 4) durante il lavoro, la temperatura per l'organismo umano deve essere adeguata, tenuto conto dei metodi di lavoro applicati e delle sollecitazioni fisiche imposte ai lavoratori.

Illuminazione naturale e artificiale. I posti di lavoro devono disporre, nella misura del possibile, di sufficiente luce naturale ed essere dotati di dispositivi che consentano un'adeguata illuminazione artificiale per tutelare la sicurezza e la salute dei lavoratori.

Pavimenti, pareti e soffitti dei locali. 1) i pavimenti dei locali non devono presentare protuberanze, cavità o piani inclinati pericolosi; essi devono essere fissi, stabili e antisdrucciolevoli; 2) le superfici dei pavimenti, delle pareti e dei soffitti nei locali devono essere tali da poter essere pulite e intonacate per ottenere condizioni appropriate di igiene; 3) le pareti trasparenti o traslucide, in particolare le pareti interamente vetrate nei locali o nei pressi dei posti di lavoro e delle vie di circolazione devono essere chiaramente segnalate ed essere costituite da materiali di sicurezza ovvero essere separate da detti posti di lavoro e vie di circolazione, in modo tale che i lavoratori non possano entrare in contatto con le pareti stesse, né essere feriti qualora vadano in frantumi.

Finestre e lucernari dei locali. 1) le finestre, i lucernari e i dispositivi di ventilazione devono poter essere aperti, chiusi, regolati e fissati dai lavoratori in maniera sicura. Quando sono aperti essi non devono essere posizionati in modo da costituire un pericolo per i lavoratori; 2) le finestre e i lucernari devono essere progettati in maniera congiunta con le attrezzature ovvero essere dotati di dispositivi che ne consentano la pulitura senza rischi per i lavoratori che effettuano questo lavoro nonché per i lavoratori presenti.

Porte e portoni. 1) La posizione, il numero, i materiali impiegati e le dimensioni delle porte e dei portoni sono determinati dalla natura e dall'uso dei locali; 2) un segnale deve essere apposto ad altezza d'uomo sulle porte trasparenti; 3) le porte ed i portoni a vento devono essere trasparenti o essere dotati di pannelli trasparenti; 4) quando le superfici trasparenti o traslucide delle porte e dei portoni sono costituite da materiale di sicurezza e quando c'è da temere che i lavoratori possano essere feriti se una porta o un portone va in frantumi, queste superfici devono essere protette contro lo sfondamento.

Accesso dei mezzi di fornitura materiali

Misure Preventive e Protettive generali:

- 1) Accesso dei mezzi di fornitura materiali: misure organizzative;

Prescrizioni Organizzative:

L'accesso dei mezzi di fornitura dei materiali dovrà sempre essere autorizzato dal capocantiere che fornirà ai conducenti opportune informazioni sugli eventuali elementi di pericolo presenti in cantiere. L'impresa appaltatrice dovrà individuare il personale addetto all'esercizio della vigilanza durante la permanenza del fornitore in cantiere.

Rischi specifici:

- 1) Investimento;

Zone di stoccaggio materiali

Misure Preventive e Protettive generali:

- 1) Zone di stoccaggio materiali: misure organizzative;

Prescrizioni Organizzative:

Le zone di stoccaggio dei materiali devono essere identificate e organizzate tenendo conto della viabilità generale e della loro accessibilità. Particolare attenzione deve essere posta per la scelta dei percorsi per la movimentazione dei carichi che devono, quanto più possibile, evitare l'interferenza con zone in cui si svolgono lavorazioni.

Le aree devono essere opportunamente spianate e drenate al fine di garantire la stabilità dei depositi. È vietato costituire depositi di materiali presso il ciglio degli scavi; qualora tali depositi siano necessari per le condizioni di lavoro, si deve provvedere alle necessarie puntellature o sostegno preventivo della corrispondente parete di scavo.

Rischi specifici:

- 1) Caduta di materiale dall'alto o a livello;

- 2) Investimento, ribaltamento;

Macchine movimento terra

Misure Preventive e Protettive generali:

- 1) Macchine: misure organizzative;

Prescrizioni Organizzative:

Prima di utilizzare la macchina accertarsi dell'esistenza di eventuali vincoli derivanti da: ostacoli (in altezza ed in larghezza), limiti d'ingombro, ecc.. Evitare di far funzionare la macchina nelle immediate vicinanze di scarpate, sia che si trovino a valle che a monte della macchina. Predisporre idoneo "fermo meccanico", qualora si stazioni in prossimità di scarpate.

Prima di movimentare la macchina accertarsi dell'esistenza di eventuali vincoli derivanti da: **a)** limitazioni di carico (terreno, pavimentazioni, rampe, opere di sostegno); **b)** pendenza del terreno.

Rischi specifici:

- 1) Investimento, ribaltamento;

Parcheggio autovetture

Misure Preventive e Protettive generali:

- 1) Parcheggio autovetture;

Prescrizioni Organizzative:

Una zona dell'area occupata dal cantiere, da ubicarsi in prossimità dell'ingresso pedonale, andrà destinata a parcheggio riservato ai lavoratori del cantiere.

Segnaletica di sicurezza

Misure Preventive e Protettive generali:

- 1) Segnaletica di sicurezza: misure organizzative;

Prescrizioni Organizzative:

Quando risultano rischi che non possono essere evitati o sufficientemente limitati con misure, metodi, o sistemi di organizzazione del lavoro, o con mezzi tecnici di protezione collettiva, il datore di lavoro fa ricorso alla segnaletica di sicurezza, allo scopo di: **a)** avvertire di un rischio o di un pericolo le persone esposte; **b)** vietare comportamenti che potrebbero causare pericolo; **c)** prescrivere determinati comportamenti necessari ai fini della sicurezza; **d)** fornire indicazioni relative alle uscite di sicurezza o ai mezzi di soccorso o di salvataggio; **e)** fornire altre indicazioni in materia di prevenzione e sicurezza.

Attrezzature per il primo soccorso

Misure Preventive e Protettive generali:

- 1) Servizi sanitari: contenuto pacchetto di medicazione;

Prescrizioni Organizzative:

Il pacchetto di medicazione, deve contenere almeno: **1)** Due paia di guanti sterili monouso; **2)** Un flacone di soluzione cutanea di iodopovidone al 10% di iodio da 125 ml; **3)** Un flacone di soluzione fisiologica (sodio cloruro 0,9%) da 250 ml; **4)** Una compressa di garza sterile 18 x 40 in busta singola; **5)** Tre compresse di garza sterile 10 x 10 in buste singole; **6)** Una pinzetta da medicazione sterile monouso; **7)** Una confezione di cotone idrofilo; **8)** Una confezione di cerotti di varie misure pronti all'uso; **9)** Un rotolo di cerotto alto cm 2,5; **10)** Un rotolo di benda orlata alta cm 10; **11)** Un paio di forbici; **12)** Un laccio emostatico; **13)** Una confezione di ghiaccio pronto uso; **14)** Un sacchetto monouso per la raccolta di rifiuti sanitari; **15)** Istruzioni sul modo di usare i presidi suddetti e di prestare i primi soccorsi in attesa del servizio di emergenza.

- 2) Servizi sanitari: contenuto cassetta di pronto soccorso;

Prescrizioni Organizzative:

La cassetta di pronto soccorso, deve contenere almeno: **1)** Cinque paia di guanti sterili monouso; **2)** Una visiera paraschizzi; **3)** Un flacone di soluzione cutanea di iodopovidone al 10% di iodio da 1 litro; **4)** Tre flaconi di soluzione fisiologica (sodio cloruro 0,9%) da 500 ml; **5)** Dieci compresse di garza sterile 10 x 10 in buste singole; **6)** Due compresse di garza sterile 18 x 40 in buste singole; **7)** Due teli sterili monouso; **8)** Due pinzette da medicazione sterile monouso; **9)** Una confezione di rete elastica di misura media; **10)** Una confezione di cotone idrofilo; **11)** Due confezioni di cerotti di varie misure pronti all'uso; **12)** Due rotoli di cerotto alto cm 2,5; **13)** Un paio di forbici; **14)** Tre lacci emostatici; **15)** Due confezioni di ghiaccio pronto uso; **16)** Due sacchetti monouso per la raccolta di rifiuti sanitari; **17)** Un termometro; **18)** Un apparecchio per la misurazione della pressione arteriosa.

Viabilità automezzi e pedonale

Misure Preventive e Protettive generali:

- 1) Viabilità principale di cantiere: misure organizzative;

Prescrizioni Organizzative:

Per l'accesso al cantiere dei mezzi di lavoro devono essere predisposti percorsi e, ove occorrono mezzi di accesso controllati e sicuri, separati da quelli per i pedoni.

All'interno del cantiere, la circolazione degli automezzi e delle macchine semoventi deve essere regolata con norme il più possibile simili a quelle della circolazione su strade pubbliche, la velocità deve essere limitata a seconda delle caratteristiche e condizioni dei percorsi e dei mezzi.

Le strade devono essere atte a resistere al transito dei mezzi di cui è previsto l'impiego, con pendenze e curve adeguate ed essere mantenute costantemente in condizioni soddisfacenti.

La larghezza delle strade e delle rampe deve essere tale da consentire un franco di almeno 0,70 metri oltre la sagoma di ingombro massimo dei mezzi previsti. Qualora il franco venga limitato ad un solo lato, devono essere realizzate, nell'altro lato, piazzole o nicchie di rifugio ad intervalli non superiori a 20 metri una dall'altra.

2) Percorsi pedonali: misure organizzative;

Prescrizioni Organizzative:

I viottoli e le scale con gradini ricavati nel terreno devono essere provvisti di parapetto nei tratti prospicienti il vuoto quando il dislivello superi i due metri. Le alzate dei gradini ricavati nel terreno friabile devono essere sostenute, ove occorra, con tavole e paletti robusti.










Rischi specifici:

- 1) Investimento;
- 2) Caduta dall'alto;
- 3) Scivolamenti, cadute a livello;

14. SEGNALETICA GENERALE PREVISTA NEL CANTIERE

In cantiere dovrà essere posizionata la segnaletica di sicurezza di seguito riportata, conforme al D.Lgs. 81/2008.

Si ricorda che la segnaletica di sicurezza deve essere posizionata in prossimità del pericolo ed in luogo ben visibile. Il segnale di sicurezza deve essere rimosso non appena sia terminato il rischio a cui lo stesso si riferisce.

Cartello	Informazione cartello	Collocazione cartello	Cartello	Informazione cartello	Collocazione cartello
	Vietato l'ingresso agli estranei	Ingresso cantiere		Protezione obbligatoria degli occhi	Uso di macchine/attrezzature
	Vietato sostare nel raggio di azione degli apparecchi di sollevamento	Area di sollevamento dei materiali		Casco di protezione obbligatorio	Recinzione esterna vicino agli ingressi ed area di cantiere
	Attenzione agli scavi aperti	In prossimità degli scavi e della scarpata		Protezione obbligatoria dell'udito	Uso di macchine/attrezzature
	Attenzione ai carichi sospesi	Recinzione esterna ed area di cantiere		Calzature di sicurezza obbligatorie	Area di cantiere
	Attenzione area pericolosa	Esternamente alle zone pericolose			

15. LAVORAZIONI E LE LORO INTERFERENZE

Individuazione, analisi e valutazione dei rischi

(punto 2.1.2, lettera c, Allegato XV del D.Lgs. 81/2008)

Scelte progettuali ed organizzative, procedure, misure preventive e protettive

(punto 2.1.2, lettera d, punto 3, Allegato XV del D.Lgs. 81/2008)

Allestimento di servizi igienico - assistenziali del cantiere

Allestimento di servizi igienico-sanitari in strutture prefabbricate appositamente approntate.

Macchine utilizzate:

- 1) Autocarro;
- 2) Autogrù;

Lavoratori impegnati:

- 1) Addetto all'allestimento di servizi igienico-assistenziali del cantiere;

Misure Preventive e Protettive, aggiuntive a quelle riportate nell'apposito successivo capitolo:

- a) DPI: addetto all'allestimento di servizi igienico-assistenziali del cantiere;

Prescrizioni Organizzative:

Devono essere forniti ai lavoratori adeguati dispositivi di protezione individuale: **a)** casco; **b)** guanti; **c)** calzature di sicurezza con suola antisdrucciolo e imperforabile; **d)** occhiali di sicurezza.

Rischi a cui è esposto il lavoratore:

- a) Caduta di materiale dall'alto o a livello;

Attrezzi utilizzati dal lavoratore:

- a) Attrezzi manuali;
- b) Scala doppia;
- c) Scala semplice;
- d) Sega circolare;
- e) Smerigliatrice angolare (flessibile);
- f) Trapano elettrico;

Rischi generati dall'uso degli attrezzi:

Punture, tagli, abrasioni; Urti, colpi, impatti, compressioni; Caduta dall'alto; Cesoiamenti, stritolamenti; Elettrocuzione; Inalazione polveri, fibre; Scivolamenti, cadute a livello.

Allestimento di depositi, zone per lo stoccaggio dei materiali

Allestimento di depositi per materiali e attrezzature, zone scoperte per lo stoccaggio dei materiali e zone per l'installazione di impianti fissi di cantiere.

Macchine utilizzate:

- 1) Autocarro;
- 2) Autogrù;

Lavoratori impegnati:

- 1) Addetto all'allestimento di depositi, zone per lo stoccaggio dei materiali e per gli impianti fissi;

Misure Preventive e Protettive, aggiuntive a quelle riportate nell'apposito successivo capitolo:

- a) DPI: addetto all'allestimento di depositi, zone per lo stoccaggio dei materiali e per gli impianti fissi;

Prescrizioni Organizzative:

Devono essere forniti ai lavoratori adeguati dispositivi di protezione individuale: **a)** casco; **b)** guanti; **c)** calzature di sicurezza con suola antisdrucciolo e imperforabile; **d)** occhiali di sicurezza.

Rischi a cui è esposto il lavoratore:

- a) Caduta di materiale dall'alto o a livello;

Attrezzi utilizzati dal lavoratore:

- a) Andatoie e Passerelle;
- b) Attrezzi manuali;
- c) Scala doppia;
- d) Scala semplice;
- e) Sega circolare;
- f) Smerigliatrice angolare (flessibile);
- g) Trapano elettrico;

Rischi generati dall'uso degli attrezzi:

Caduta dall'alto; Caduta di materiale dall'alto o a livello; Punture, tagli, abrasioni; Urti, colpi, impatti, compressioni; Cesoiamenti, stritolamenti; Elettrocuzione; Inalazione polveri, fibre; Scivolamenti, cadute a livello.

Realizzazione della viabilità del cantiere

Realizzazione della viabilità di cantiere destinata a persone e veicoli e posa in opera di appropriata segnaletica.

Macchine utilizzate:

- 1) Autocarro;
- 2) Pala meccanica;

Lavoratori impegnati:

- 1) Addetto alla realizzazione della viabilità di cantiere;

Misure Preventive e Protettive, aggiuntive a quelle riportate nell'apposito successivo capitolo:

- a) DPI: addetto alla realizzazione della viabilità di cantiere;

Prescrizioni Organizzative:

Devono essere forniti al lavoratore adeguati dispositivi di protezione individuale: **a)** casco; **b)** guanti; **c)** occhiali a tenuta; **d)** mascherina antipolvere; **e)** indumenti ad alta visibilità; **f)** calzature di sicurezza con suola imperforabile.

Rischi a cui è esposto il lavoratore:

- a) M.M.C. (sollevamento e trasporto);

Attrezzi utilizzati dal lavoratore:

- a) Andatoie e Passerelle;
- b) Attrezzi manuali;

Rischi generati dall'uso degli attrezzi:

Caduta dall'alto; Caduta di materiale dall'alto o a livello; Punture, tagli, abrasioni; Urti, colpi, impatti, compressioni.

INTERVENTI SULLA VEGETAZIONE

Taglio di vegetazione spontanea in alveo naturale di specie arboree ad alto fusto e arbustive

Lavori di taglio e pulizia di scarpate fluviali o di opere idrauliche interferenti con il corso d'acqua consistenti nell'asportazione del materiale vegetale vivo o morto che comporta ostruzione ed ostacolo alla corrente. Le operazioni avverranno attraverso l'utilizzo di escavatori idraulici e personale con motosega.

Macchine utilizzate:

- 1) Escavatore con pinza idraulica;
- 2) Pontone;

Lavoratori impegnati:

- 1) Addetto alla rimozione di materiale vegetale con motosega;

Misure Preventive e Protettive, aggiuntive a quelle riportate nell'apposito successivo capitolo:

- a) DPI: addetto al taglio della vegetazione a terra;

Prescrizioni Organizzative:

Devono essere forniti al lavoratore adeguati dispositivi di protezione individuale: **a)** casco; **b)** guanti; **c)** occhiali protettivi; **d)** calzature di sicurezza con suola antisdrucciolo e imperforabile e puntale d'acciaio.

Rischi a cui è esposto il lavoratore:

- a) Rumore;
- b) Annegamento,

Attrezzi utilizzati dal lavoratore:

- a) Motosega;

Rischi generati dall'uso degli attrezzi:

Inalazione fumi, gas, vapori; Inalazione polveri, fibre; Incendi, esplosioni; Punture, tagli, abrasioni; Scivolamenti, cadute a livello, colpo calore, schiacciamento.

Decespugliamento di vegetazione legnosa di natura cespugliosa o arbustiva con mezzi meccanici

La fase prevede: l'azione di decespugliamento con apposito mezzo meccanico nei confronti di vegetazione di piccolo diametro (6 cm) ed il successivo trasporto a rifiuto del materiale di risulta.

Macchine utilizzate:

- 1) Cippatore;

- 2) Escavatore a supporto;
- 3) Mezzi per il trasporto a rifiuto (autocarri)

Lavoratori impegnati:

- 1) Macchinista per cippatore;
- 2) Escavatorista;
- 3) Eventuale personale a terra.

Misure Preventive e Protettive, aggiuntive a quelle riportate nell'apposito successivo capitolo:

- b) DPI: addetto posizionato a terra;

Prescrizioni Organizzative:

Devono essere forniti al lavoratore adeguati dispositivi di protezione individuale: **a)** casco; **b)** guanti; **c)** occhiali protettivi; **d)** calzature di sicurezza con suola antisdrucciolo e impermeabile e puntale d'acciaio.

Rischi a cui è esposto il lavoratore:

- a) Annegamento;
- b) M.M.C. (sollevamento e trasporto);
- c) Scivolamenti, cadute a livello;

Attrezzi utilizzati dal lavoratore:

- a) Motosega;
- b) Attrezzi manuali;

Rischi generati dall'uso degli attrezzi:

Punture, tagli, abrasioni; Urti, colpi, impatti, compressioni; Caduta dall'alto; Caduta di materiale dall'alto o a livello.

OPERAZIONI DI SISTEMAZIONE PISTE ARGINALI

Formazione di fondazione stradale

Formazione per strati di fondazione stradale con pietrame calcareo informe e massiciata di pietrisco, compattazione eseguita con mezzi meccanici.

Macchine utilizzate:

- 1) Pala meccanica;
- 2) Rullo compressore.

Lavoratori impegnati:

- 1) Addetto alla formazione di fondazione stradale;

Addetto alla formazione per strati di fondazione stradale con pietrame calcareo informe e massiciata di pietrisco, compattazione eseguita con mezzi meccanici.

Misure Preventive e Protettive generali, aggiuntive a quelle specifiche riportate nel successivo capitolo:

- a) DPI: addetto alla formazione di fondazione stradale;

Prescrizioni Organizzative:

Devono essere forniti al lavoratore adeguati dispositivi di protezione individuale: **a)** casco; **b)** calzature di sicurezza; **c)** occhiali; **d)** guanti; **e)** maschera per la protezione delle vie respiratorie; **f)** otoprotettori; **g)** indumenti protettivi; **h)** indumenti ad alta visibilità.

Rischi a cui è esposto il lavoratore:

- a) Investimento, ribaltamento;
- b) Rumore per "Operaio comune polivalente";

Attrezzi utilizzati dal lavoratore:

- a) Attrezzi manuali;

Rischi generati dall'uso degli attrezzi:

Punture, tagli, abrasioni; Urti, colpi, impatti, compressioni.

REALIZZAZIONE DIFESA IN PIETRAMME

Imbottimento a tergo della difesa

Scavi di splateamento e imbottimenti spondali eseguiti con l'ausilio di mezzi meccanici (pala meccanica e/o escavatore). Il ciglio superiore dello scavo dovrà risultare pulito e spianato così come le pareti, che devono essere sgombre da irregolarità o blocchi. Nei lavori di escavazione con mezzi meccanici deve essere vietata la presenza degli operai nel campo di azione dell'escavatore e sul ciglio o alla base del fronte di attacco. Quando per la particolare natura del terreno o per causa di piogge, di infiltrazione, di gelo o disgelo, o per altri motivi, siano da temere frane o scossonamenti, devono essere sospese le operazioni di scavo.

Macchine utilizzate:

- 1) Autocarro;
- 2) Escavatore;

3) Pala meccanica.

Lavoratori impegnati:

1) Addetto all'esecuzione di scavi di splateamento a cielo aperto eseguiti con l'ausilio di mezzi meccanici (pala meccanica e/o escavatore) e/o a mano;

Misure Preventive e Protettive, aggiuntive a quelle riportate nell'apposito successivo capitolo:

a) DPI: addetto allo scavo di splateamento;

Prescrizioni Organizzative:

Devono essere forniti al lavoratore adeguati dispositivi di protezione individuale: **a)** casco; **b)** guanti; **c)** occhiali protettivi; **d)** calzature di sicurezza con suola antisdrucciolo e impermeabile; **e)** mascherina antipolvere; **f)** ottoprotettori.

Rischi a cui è esposto il lavoratore:

- a) Caduta dall'alto;
- b) Incendi, esplosioni;
- c) Seppellimento, sprofondamento;

Attrezzi utilizzati dal lavoratore:

- a) Andatoie e Passerelle;
- b) Attrezzi manuali;
- c) Scala semplice;

Rischi generati dall'uso degli attrezzi:

Punture, tagli, abrasioni; Urti, colpi, impatti, compressioni; Caduta dall'alto; Caduta di materiale dall'alto o a livello; Movimentazione manuale dei carichi.

Posa di pietrame per difesa di sponda

La fase prevede: preparazione, delimitazione e sgombero dell'area, predisposizione di eventuali opere provvisorie, difesa e stabilizzazione dell'opera realizzata mediante la posa di uno o più ordini di massi lungo la base dell'opera, dove, per dare maggiore stabilità alla difesa, verranno infissi pali in legno alla base del pietrame. Il tutto viene eseguito da terra tramite l'ausilio di escavatore.

Macchine utilizzate:

1) Escavatore;

Lavoratori impegnati:

1) Addetto alla posa di massi al piede dell'opera;

Misure Preventive e Protettive, aggiuntive a quelle riportate nell'apposito successivo capitolo:

a) DPI: addetto alla posa di massi al piede dell'opera;

Prescrizioni Organizzative:

Devono essere forniti, al lavoratore, adeguati dispositivi di protezione individuale: **a)** casco; **b)** guanti; **c)** occhiali protettivi; **d)** calzature di sicurezza con suola antisdrucciolo e impermeabile e puntale d'acciaio.

Rischi a cui è esposto il lavoratore:

- a) Annegamento;
- b) M.M.C. (sollevamento e trasporto);
- c) Scivolamenti, cadute a livello;

Attrezzi utilizzati dal lavoratore:

- a) Andatoie e Passerelle;
- b) Attrezzi manuali;

Rischi generati dall'uso degli attrezzi:

Punture, tagli, abrasioni; Urti, colpi, impatti, compressioni; Caduta dall'alto; Caduta di materiale dall'alto o a livello.

SMOBILIZZO CANTIERE

Smobilizzo del cantiere

Smobilizzo del cantiere realizzato attraverso lo smontaggio delle postazioni di lavoro fisse, di tutti gli impianti di cantiere, delle opere provvisorie e di protezione e della recinzione posta in opera all'insediamento del cantiere stesso.

Macchine utilizzate:

- 1) Autocarro;
- 2) Autocarro con gru;

Lavoratori impegnati:

1) Addetto allo smobilizzo del cantiere;

Misure Preventive e Protettive, aggiuntive a quelle riportate nell'apposito successivo capitolo:

a) DPI: addetto allo smobilizzo del cantiere;

Prescrizioni Organizzative:

Devono essere forniti ai lavoratori adeguati dispositivi di protezione individuale: **a)** casco; **b)** guanti; **c)** calzature di sicurezza con suola antisdrucciolo e impermeabile; **d)** occhiali di sicurezza.

Rischi a cui è esposto il lavoratore:

a) Caduta di materiale dall'alto o a livello;

Attrezzi utilizzati dal lavoratore:

a) Attrezzi manuali;

b) Scala semplice;

c) Trapano elettrico;

Rischi generati dall'uso degli attrezzi:

Punture, tagli, abrasioni; Urti, colpi, impatti, compressioni; Caduta dall'alto; Elettrocuzione; Inalazione polveri, fibre.

16. RISCHI INDIVIDUATI NELLE LAVORAZIONI E RELATIVE MISURE PREVENTIVE E PROTETTIVE

RISCHIO: "Caduta di materiale dall'alto o a livello"

Descrizione del Rischio:

Lesioni causate dall'investimento di masse cadute dall'alto, durante le operazioni di trasporto di materiali o per caduta degli stessi da opere provvisorie, o a livello, a seguito di demolizioni mediante esplosivo o a spinta da parte di materiali frantumati proiettati a distanza.

Misure Preventive e Protettive:

Prescrizioni Esecutive:

Gli addetti all'imbracatura devono seguire le seguenti indicazioni: **a)** verificare che il carico sia stato imbracato correttamente; **b)** accompagnare inizialmente il carico fuori dalla zona di interferenza con attrezzature, ostacoli o materiali eventualmente presenti; **c)** allontanarsi dalla traiettoria del carico durante la fase di sollevamento; **d)** non sostare in attesa sotto la traiettoria del carico; **e)** avvicinarsi al carico in arrivo per pilotarlo fuori dalla zona di interferenza con eventuali ostacoli presenti; **f)** accertarsi della stabilità del carico prima di sganciarlo; **g)** accompagnare il gancio fuori dalla zona impegnata da attrezzature o materiali durante la manovra di richiamo.

RISCHIO: "Incendi, esplosioni"

Descrizione del Rischio:

Lesioni provocate da incendi e/o esplosioni a seguito di lavorazioni in presenza o in prossimità di materiali, sostanze o prodotti infiammabili.

Misure Preventive e Protettive:

Prescrizioni Esecutive:

Assicurarsi che nella zona di lavoro non vi siano cavi, tubazioni, ecc. interrati interessate dal passaggio di corrente elettrica, gas, acqua, ecc.

RISCHIO: M.M.C. (sollevamento e trasporto)

Descrizione del Rischio:

Attività comportante movimentazione manuale di carichi con operazioni di trasporto o sostegno comprese le azioni di sollevare e deporre i carichi. Per tutti i dettagli inerenti l'analisi del rischio (schede di valutazione, ecc) si rimanda al documento di valutazione specifico.

Misure Preventive e Protettive:

Misure tecniche e organizzative:

Organizzazione del lavoro. Le attività lavorative devono essere organizzate tenuto conto delle seguenti indicazioni: **a)** l'ambiente di lavoro (temperatura, umidità e ventilazione) deve presentare condizioni microclimatiche adeguate; **b)** gli spazi dedicati alla movimentazione devono essere adeguati; **c)** il sollevamento dei carichi deve essere eseguito sempre con due mani e da una sola persona; **d)** il carico da sollevare non deve essere estremamente freddo, caldo o contaminato; **e)** le altre attività di movimentazione manuale devono essere minimali; **f)** deve esserci adeguata frizione tra piedi e pavimento; **g)** i gesti di sollevamento devono essere eseguiti in modo non brusco.

RISCHIO: Rumore

Descrizione del Rischio:

Attività con esposizione dei lavoratori a rumore. Per tutti i dettagli inerenti l'analisi del rischio (schede di valutazione, dispositivi di protezione individuale, ecc) si rimanda al documento di valutazione specifico.

Misure Preventive e Protettive:

Fascia di appartenenza: Il livello di esposizione è "Compreso tra i valori inferiori e superiori di azione: 80/85 dB(A) e 135/137 dB(C)".

Misure tecniche e organizzative:

Organizzazione del lavoro. Le attività lavorative devono essere organizzate tenuto conto delle seguenti indicazioni: **a)** adozione di metodi di lavoro che implicano una minore esposizione al rumore; **b)** scelta di attrezzature di lavoro adeguate, tenuto conto del lavoro da svolgere, che emettano il minor rumore possibile; **c)** riduzione del rumore mediante una migliore organizzazione del lavoro attraverso la limitazione della durata e dell'intensità dell'esposizione e l'adozione di orari di lavoro appropriati, con sufficienti periodi di riposo; **d)** adozione di opportuni programmi di manutenzione delle attrezzature e macchine di lavoro, del luogo di lavoro e dei sistemi sul posto di lavoro; **e)** progettazione della struttura dei luoghi e dei posti di lavoro al fine di ridurre l'esposizione al rumore dei lavoratori; **f)** adozione di misure tecniche per il contenimento del rumore trasmesso per via aerea, quali schermature, involucri o rivestimenti realizzati con materiali fonoassorbenti; **g)** adozione di misure tecniche per il contenimento del rumore strutturale, quali sistemi di smorzamento o di isolamento; **h)** locali di riposo messi a disposizione dei lavoratori con rumorosità ridotta a un livello compatibile con il loro scopo e le loro condizioni di utilizzo.

RISCHIO: "Scivolamenti, cadute a livello"

Descrizione del Rischio:

Lesioni a causa di scivolamenti e cadute sul piano di lavoro, provocati da presenza di grasso o sporco sui punti di appiglio e/o da cattive condizioni del posto di lavoro o della viabilità pedonale e/o dalla cattiva luminosità degli ambienti di lavoro.

Misure Preventive e Protettive:**Prescrizioni Esecutive:**

L'area circostante il posto di lavoro dovrà essere sempre mantenuta in condizioni di ordine e pulizia ad evitare ogni rischio di inciampi o cadute.

Prescrizioni Esecutive:

Il ciglio del fronte di scavo dovrà essere reso inaccessibile mediante barriere mobili, posizionate ad opportuna distanza di sicurezza e spostabili con l'avanzare del fronte dello scavo stesso. Dovrà provvedersi, inoltre, a segnalare la presenza dello scavo con opportuni cartelli. A scavo ultimato, tali barriere mobili provvisorie dovranno essere sostituite da regolari parapetti.

Riferimenti Normativi:

D.Lgs. 9 aprile 2008 n. 81, Art. 118.

RISCHIO: "Seppellimento, sprofondamento"**Descrizione del Rischio:**

Seppellimento e sprofondamento a seguito di slittamenti, frane, crolli o cedimenti nelle operazioni di scavi all'aperto o in sotterraneo, di demolizione, di manutenzione o pulizia all'interno di silos, serbatoi o depositi, di disarmo delle opere in c.a., di stoccaggio dei materiali, e altre.

Misure Preventive e Protettive:**Prescrizioni Esecutive:**

Nei lavori di rinterro con mezzi meccanici deve essere vietata la presenza degli operai, oltre che nel campo di azione dell'escavatore, anche alla base dello scavo.

RISCHIO: "Annegamento"**Descrizione del Rischio:**

Annegamento a seguito di urti o scivolamenti con caduta in alveo durante le operazioni di taglio vegetazione ripariale a terra.

Misure Preventive e Protettive:**Prescrizioni Esecutive:**

Nei lavori nei pressi dell'alveo deve essere sempre indossato apposito giubbotto salvagente. L'operatore non deve mai sostare nel raggio d'azione dei mezzi ausiliari (escavatori, cippatori ecc.).

17. ATTREZZATURE UTILIZZATE NELLE LAVORAZIONI

Andatoie e Passerelle

Le andatoie e le passerelle sono opere provvisorie predisposte per consentire il collegamento di posti di lavoro collocati a quote differenti o separati da vuoti, come nel caso di scavi in trincea o ponteggi.

Rischi generati dall'uso dell'Attrezzo:

- 1) Caduta dall'alto;
- 2) Caduta di materiale dall'alto o a livello;

Misure Preventive e Protettive relative all'Attrezzo:

- 1) Andatoie e Passerelle: misure preventive e protettive;

Prescrizioni Esecutive:

Istruzioni per gli addetti: **1)** verificare la stabilità e la completezza delle passerelle o andatoie, con particolare riguardo alle tavole che compongono il piano di calpestio ed ai parapetti; **2)** verificare la completezza e l'efficacia della protezione verso il vuoto (parapetto con arresto al piede); **3)** non sovraccaricare passerelle o andatoie con carichi eccessivi; **4)** verificare di non dover movimentare manualmente carichi superiori a quelli consentiti; **5)** segnalare al responsabile del cantiere eventuali non rispondenze a quanto indicato.

Riferimenti Normativi:

D.Lgs. 9 aprile 2008 n. 81, Art. 130.

- 2) DPI: utilizzatore andatoie e passerelle;

Prescrizioni Organizzative:

Devono essere forniti all'utilizzatore adeguati dispositivi di protezione individuale: **a)** calzature di sicurezza; **b)** guanti; **c)** indumenti protettivi.

Attrezzi manuali

Gli attrezzi manuali, presenti in tutte le fasi lavorative, sono sostanzialmente costituiti da una parte destinata all'impugnatura ed un'altra, variamente conformata, alla specifica funzione svolta.

Rischi generati dall'uso dell'Attrezzo:

- 1) Punture, tagli, abrasioni;
- 2) Urti, colpi, impatti, compressioni;

Misure Preventive e Protettive relative all'Attrezzo:

- 1) Attrezzi manuali: misure preventive e protettive;

Prescrizioni Esecutive:

Prima dell'uso: **1)** controllare che l'utensile non sia deteriorato; **2)** sostituire i manici che presentino incrinature o scheggiature; **3)** verificare il corretto fissaggio del manico; **4)** selezionare il tipo di utensile adeguato all'impiego; **5)** per punte e scalpelli utilizzare idonei paracolpi ed eliminare le sbavature dalle impugnature.

Durante l'uso: **1)** impugnare saldamente l'utensile; **2)** assumere una posizione corretta e stabile; **3)** distanziare adeguatamente gli altri lavoratori; **4)** non utilizzare in maniera impropria l'utensile; **5)** non abbandonare gli utensili nei passaggi ed assicurarli da una eventuale caduta dall'alto; **6)** utilizzare adeguati contenitori per riporre gli utensili di piccola taglia.

Dopo l'uso: **1)** pulire accuratamente l'utensile; **2)** riporre correttamente gli utensili; **3)** controllare lo stato d'uso dell'utensile.

Riferimenti Normativi:

D.Lgs. 9 aprile 2008 n. 81, Titolo III, Capo 1; D.Lgs. 9 aprile 2008 n. 81, Allegato 6.

- 2) DPI: utilizzatore attrezzi manuali;

Prescrizioni Organizzative:

Devono essere forniti all'utilizzatore adeguati dispositivi di protezione individuale: **a)** casco; **b)** calzature di sicurezza; **c)** occhiali; **d)** guanti.

Motosega

La motosega è una sega meccanica con motore endotermico, automatica e portatile, atta a tagliare legno o altri materiali.

Rischi generati dall'uso dell'Attrezzo:

- 1) Inalazione fumi, gas, vapori;
- 2) Inalazione polveri, fibre;
- 3) Incendi, esplosioni;
- 4) Punture, tagli, abrasioni;
- 5) Scivolamenti, cadute a livello;

Misure Preventive e Protettive relative all'Attrezzo:

- 1) Motosega: misure preventive e protettive;

Prescrizioni Esecutive:

Prima dell'uso: 1) controllare l'integrità, la tensione e la lubrificazione della catena; 2) verificare il funzionamento dei dispositivi di accensione e arresto; 3) verificare il funzionamento del dispositivo di raffreddamento; 4) segnalare l'area di lavoro esposta a livello di rumorosità elevato.

Durante l'uso: 1) eseguire il lavoro in condizioni di stabilità; 2) non impugnare la motosega con una sola mano; 3) arrestare la macchina durante la pausa; 4) non eseguire operazioni di pulizia durante il funzionamento; 5) non effettuare il rifornimento di carburante con il motore in funzione o troppo caldo e non fumare.

Dopo l'uso: 1) effettuare la pulizia necessaria per il buon funzionamento della macchina; 2) controllare l'integrità della catena effettuando le eventuali registrazioni; 3) segnalare eventuali malfunzionamenti.

Riferimenti Normativi:

D.Lgs. 9 aprile 2008 n.81, Titolo III, Capo 1; D.Lgs. 9 aprile 2008 n.81, Allegato 6.

2) DPI: utilizzatore motosega;

Prescrizioni Organizzative:

Devono essere forniti all'utilizzatore adeguati dispositivi di protezione individuale: **a)** casco; **b)** occhiali o visiere; **c)** calzature di sicurezza; **d)** maschera; **e)** otoprotettori; **f)** guanti; **g)** indumenti protettivi.

Scala doppia

La scala doppia è adoperata per superare dislivelli o effettuare operazioni di carattere temporaneo a quote non altrimenti raggiungibili.

Rischi generati dall'uso dell'Attrezzo:

- 1) Caduta dall'alto;
- 2) Cesoiamenti, stritolamenti;
- 3) Urti, colpi, impatti, compressioni;

Misure Preventive e Protettive relative all'Attrezzo:

- 1) Scala doppia: misure preventive e protettive;

Prescrizioni Organizzative:

Caratteristiche di sicurezza: 1) le scale doppie devono essere costruite con materiale adatto alle condizioni di impiego, possono quindi essere in ferro, alluminio o legno, ma devono essere sufficientemente resistenti ed avere dimensioni appropriate all'uso; 2) le scale in legno devono avere i pioli incastrati nei montanti che devono essere trattenuti con tiranti in ferro applicati sotto i due pioli estremi; le scale lunghe più di 4 m devono avere anche un tirante intermedio; 3) le scale doppie non devono superare l'altezza di 5 m; 4) le scale doppie devono essere provviste di catena o dispositivo analogo che impedisca l'apertura della scala oltre il limite prestabilito di sicurezza.

Prescrizioni Esecutive:

Prima dell'uso: 1) è vietata la riparazione dei pioli rotti con listelli di legno chiodati sui montanti; 2) le scale devono essere utilizzate solo su terreno stabile e in piano; 3) il sito dove viene installata la scala deve essere sgombrato da eventuali materiali e lontano dai passaggi.

Durante l'uso: 1) durante gli spostamenti laterali nessun lavoratore deve trovarsi sulla scala; 2) la scala deve essere utilizzata da una sola persona per volta limitando il peso dei carichi da trasportare; 3) la salita e la discesa vanno effettuate con il viso rivolto verso la scala.

Dopo l'uso: 1) controllare periodicamente lo stato di conservazione delle scale provvedendo alla manutenzione necessaria; 2) le scale non utilizzate devono essere conservate in un luogo riparato dalle intemperie e, possibilmente, sospese ad appositi ganci; 3) segnalare immediatamente eventuali anomalie riscontrate, in particolare: pioli rotti, gioco fra gli incastri, fessurazioni, carenza dei dispositivi di arresto.

Riferimenti Normativi:

D.Lgs. 9 aprile 2008 n. 81, Art. 113.

2) DPI: utilizzatore scala doppia;

Prescrizioni Organizzative:

Devono essere forniti all'utilizzatore adeguati dispositivi di protezione individuale: **a)** casco; **b)** calzature di sicurezza; **c)** guanti.

Scala semplice

La scala semplice è adoperata per superare dislivelli o effettuare operazioni di carattere temporaneo a quote non altrimenti raggiungibili.

Rischi generati dall'uso dell'Attrezzo:

- 1) Caduta dall'alto;
- 2) Urti, colpi, impatti, compressioni;

Misure Preventive e Protettive relative all'Attrezzo:

- 1) Scala semplice: misure preventive e protettive;

Prescrizioni Organizzative:

Caratteristiche di sicurezza: 1) le scale a mano devono essere costruite con materiale adatto alle condizioni di impiego, possono quindi essere in ferro, alluminio o legno, ma devono essere sufficientemente resistenti ed avere dimensioni appropriate all'uso; 2) le scale in legno devono avere i pioli incastrati nei montanti che devono essere trattenuti con tiranti in ferro applicati sotto i due pioli estremi; le scale lunghe più di 4 m devono avere anche un tirante intermedio; 3) in tutti i casi le scale devono essere provviste di dispositivi antisdrucchiolo alle estremità inferiori dei due montanti e di elementi di trattenuta o di appoggi antisdrucchiolanti alle estremità superiori.

Prescrizioni Esecutive:

Prima dell'uso: **1)** la scala deve sporgere a sufficienza oltre il piano di accesso (è consigliabile che tale sporgenza sia di almeno 1 m), curando la corrispondenza del piolo con lo stesso (è possibile far proseguire un solo montante efficacemente fissato); **2)** le scale usate per l'accesso a piani successivi non devono essere poste una in prosecuzione dell'altra; **3)** le scale poste sul filo esterno di una costruzione od opere provvisorie (ponteggi) devono essere dotate di corrimano e parapetto; **4)** la scala deve distare dalla verticale di appoggio di una misura pari ad 1/4 della propria lunghezza; **5)** è vietata la riparazione dei pioli rotti con listelli di legno chiodati sui montanti; **6)** le scale posizionate su terreno cedevole vanno appoggiate su un'unica tavola di ripartizione; **7)** il sito dove viene installata la scala deve essere sgombro da eventuali materiali e lontano dai passaggi.

Durante l'uso: **1)** le scale non vincolate devono essere trattenute al piede da altra persona; **2)** durante gli spostamenti laterali nessun lavoratore deve trovarsi sulla scala; **3)** evitare l'uso di scale eccessivamente sporgenti oltre il piano di arrivo; **4)** la scala deve essere utilizzata da una sola persona per volta limitando il peso dei carichi da trasportare; **5)** quando vengono eseguiti lavori in quota, utilizzando scale ad elementi innestati, una persona deve esercitare da terra una continua vigilanza sulla scala; **6)** la salita e la discesa vanno effettuate con il viso rivolto verso la scala.

Dopo l'uso: **1)** controllare periodicamente lo stato di conservazione delle scale provvedendo alla manutenzione necessaria; **2)** le scale non utilizzate devono essere conservate in un luogo riparato dalle intemperie e, possibilmente, sospese ad appositi ganci; **3)** segnalare immediatamente eventuali anomalie riscontrate, in particolare: pioli rotti, gioco fra gli incastri, fessurazioni, carenza dei dispositivi antiscivolo e di arresto.

Riferimenti Normativi:

D.Lgs. 9 aprile 2008 n. 81, Art. 113.

2) DPI: utilizzatore scala semplice;

Prescrizioni Organizzative:

Devono essere forniti all'utilizzatore adeguati dispositivi di protezione individuale: **a)** casco; **b)** calzature di sicurezza; **c)** guanti.

18. MACCHINE UTILIZZATE NELLE LAVORAZIONI

Autocarro

L'autocarro è una macchina utilizzata per il trasporto di mezzi, materiali da costruzione e/o di risulta da demolizioni o scavi, ecc., costituita essenzialmente da una cabina, destinata ad accogliere il conducente, ed un cassone generalmente ribaltabile, a mezzo di un sistema oleodinamico.

Rischi generati dall'uso della Macchina:

- 1) Cesoamenti, stritolamenti;
- 2) Getti, schizzi;
- 3) Inalazione polveri, fibre;
- 4) Incendi, esplosioni;
- 5) Investimento, ribaltamento;
- 6) Rumore;

Analisi dei livelli di esposizione al rumore con riferimento alla Scheda di Gruppo Omogeneo n. 24 del C.P.T. Torino (Costruzioni edili in genere - Nuove costruzioni).

Fascia di appartenenza. Sulla settimana di maggiore esposizione è "Inferiore a 80 dB(A)"; sull'attività di tutto il cantiere è "Inferiore a 80 dB(A)".

Misure Preventive e Protettive relative al rischio:

Misure tecniche e organizzative:

Organizzazione del lavoro. Le attività lavorative devono essere organizzate tenuto conto delle seguenti indicazioni: **a)** adozione di metodi di lavoro che implicano una minore esposizione al rumore; **b)** scelta di attrezzature di lavoro adeguate, tenuto conto del lavoro da svolgere, che emettano il minor rumore possibile; **c)** riduzione del rumore mediante una migliore organizzazione del lavoro attraverso la limitazione della durata e dell'intensità dell'esposizione e l'adozione di orari di lavoro appropriati, con sufficienti periodi di riposo; **d)** adozione di opportuni programmi di manutenzione delle attrezzature e macchine di lavoro, del luogo di lavoro e dei sistemi sul posto di lavoro; **e)** progettazione della struttura dei luoghi e dei posti di lavoro al fine di ridurre l'esposizione al rumore dei lavoratori; **f)** adozione di misure tecniche per il contenimento del rumore trasmesso per via aerea, quali schermature, involucri o rivestimenti realizzati con materiali fonoassorbenti; **g)** adozione di misure tecniche per il contenimento del rumore strutturale, quali sistemi di smorzamento o di isolamento; **h)** locali di riposo messi a disposizione dei lavoratori con rumorosità ridotta a un livello compatibile con il loro scopo e le loro condizioni di utilizzo.

- 7) Urti, colpi, impatti, compressioni;
- 8) Vibrazioni;

Analisi delle attività e dei tempi di esposizione con riferimento alla Scheda di Gruppo Omogeneo n. 24 del C.P.T. Torino (Costruzioni edili in genere - Nuove costruzioni): a) utilizzo autocarro per 60%.

Fascia di appartenenza. Mano-Braccio (HAV): "Non presente"; Corpo Intero (WBV): "Inferiore a 0,5 m/s²".

Misure Preventive e Protettive relative al rischio:

Misure tecniche e organizzative:

Misure generali. I rischi, derivanti dall'esposizione dei lavoratori a vibrazioni, devono essere eliminati alla fonte o ridotti al minimo.

Misure Preventive e Protettive relative alla Macchina:

- 1) Autocarro: misure preventive e protettive;

Prescrizioni Esecutive:

Prima dell'uso: **1)** verificare accuratamente l'efficienza dei dispositivi frenanti e di tutti i comandi in genere; **2)** verificare l'efficienza delle luci, dei dispositivi di segnalazione acustici e luminosi; **3)** garantire la visibilità del posto di guida; **4)** controllare che i percorsi in cantiere siano adeguati per la stabilità del mezzo; **5)** verificare la presenza in cabina di un estintore.

Durante l'uso: **1)** segnalare l'operatività del mezzo col girofaro in area di cantiere; **2)** non trasportare persone all'interno del cassone; **3)** adeguare la velocità ai limiti stabiliti in cantiere e transitare a passo d'uomo in prossimità dei posti di lavoro; **4)** richiedere l'aiuto di personale a terra per eseguire le manovre in spazi ristretti o quando la visibilità è incompleta; **5)** non azionare il ribaltabile con il mezzo in posizione inclinata; **6)** non superare la portata massima; **7)** non superare l'ingombro massimo; **8)** posizionare e fissare adeguatamente il carico in modo che risulti ben distribuito e che non possa subire spostamenti durante il trasporto; **9)** non caricare materiale sfuso oltre l'altezza delle sponde; **10)** assicurarsi della corretta chiusura delle sponde; **11)** durante i rifornimenti di carburante spegnere il motore e non fumare; **12)** segnalare tempestivamente eventuali gravi guasti.

Dopo l'uso: **1)** eseguire le operazioni di revisione e manutenzione necessarie al reimpiego, con particolare riguardo per pneumatici e freni, segnalando eventuali anomalie; **2)** pulire convenientemente il mezzo curando gli organi di comando.

Riferimenti Normativi:

D.Lgs. 9 aprile 2008 n.81, Titolo III, Capo 1; D.Lgs. 9 aprile 2008 n.81, Allegato 6.

- 2) DPI: operatore autocarro;

Prescrizioni Organizzative:

Devono essere forniti all'operatore adeguati dispositivi di protezione individuale: **a)** casco; **b)** calzature di sicurezza; **c)** guanti; **d)** indumenti protettivi.

Autogrù

L'autogrù è un mezzo d'opera su gomma, costituito essenzialmente da una cabina, destinata ad accogliere il conducente, ed un apparecchio di sollevamento azionato direttamente dalla suddetta cabina o da apposita postazione. Il suo impiego in cantiere può essere il più disparato, data la versatilità del mezzo e le differenti potenzialità dei tipi in commercio, e può andare dal sollevamento (e posizionamento) dei componenti della gru, a quello di macchine o dei semplici materiali da costruzione, ecc.

Rischi generati dall'uso della Macchina:

- 1) Cesoiamenti, stritolamenti;
- 2) Elettrocuzione;
- 3) Getti, schizzi;
- 4) Incendi, esplosioni;
- 5) Investimento, ribaltamento;
- 6) Punture, tagli, abrasioni;
- 7) Rumore;

Analisi dei livelli di esposizione al rumore con riferimento alla Scheda di Gruppo Omogeneo n. 26 del C.P.T. Torino (Costruzioni edili in genere - Nuove costruzioni).

Fascia di appartenenza. Il livello di esposizione è "Minore dei valori inferiori di azione: 80 dB(A) e 135 dB(C)".

Misure Preventive e Protettive relative al rischio:**Misure tecniche e organizzative:**

Organizzazione del lavoro. Le attività lavorative devono essere organizzate tenuto conto delle seguenti indicazioni: **a)** adozione di metodi di lavoro che implicano una minore esposizione al rumore; **b)** scelta di attrezzature di lavoro adeguate, tenuto conto del lavoro da svolgere, che emettano il minor rumore possibile; **c)** riduzione del rumore mediante una migliore organizzazione del lavoro attraverso la limitazione della durata e dell'intensità dell'esposizione e l'adozione di orari di lavoro appropriati, con sufficienti periodi di riposo; **d)** adozione di opportuni programmi di manutenzione delle attrezzature e macchine di lavoro, del luogo di lavoro e dei sistemi sul posto di lavoro; **e)** progettazione della struttura dei luoghi e dei posti di lavoro al fine di ridurre l'esposizione al rumore dei lavoratori; **f)** adozione di misure tecniche per il contenimento del rumore trasmesso per via aerea, quali schermature, involucri o rivestimenti realizzati con materiali fonoassorbenti; **g)** adozione di misure tecniche per il contenimento del rumore strutturale, quali sistemi di smorzamento o di isolamento; **h)** locali di riposo messi a disposizione dei lavoratori con rumorosità ridotta a un livello compatibile con il loro scopo e le loro condizioni di utilizzo.

- 8) Urti, colpi, impatti, compressioni;
- 9) Vibrazioni;

Analisi delle attività e dei tempi di esposizione con riferimento alla Scheda di Gruppo Omogeneo n. 26 del C.P.T. Torino (Costruzioni edili in genere - Nuove costruzioni): a) movimentazione carichi per 50%; b) spostamenti per 25%.

Fascia di appartenenza. Mano-Braccio (HAV): "Non presente"; Corpo Intero (WBV): "Inferiore a 0,5 m/s²".

Misure Preventive e Protettive relative al rischio:**Misure tecniche e organizzative:**

Misure generali. I rischi, derivanti dall'esposizione dei lavoratori a vibrazioni, devono essere eliminati alla fonte o ridotti al minimo.

Misure Preventive e Protettive relative alla Macchina:

- 1) Autogrù: misure preventive e protettive;

Prescrizioni Esecutive:

Prima dell'uso: **1)** verificare che nella zona di lavoro non vi siano linee elettriche aeree che possano interferire con le manovre; **2)** controllare i percorsi e le aree di manovra, approntando gli eventuali rafforzamenti; **3)** verificare l'efficienza dei comandi; **4)** ampliare con apposite plance la superficie di appoggio degli stabilizzatori; **5)** verificare che la macchina sia posizionata in modo da lasciare lo spazio sufficiente per il passaggio pedonale o delimitare la zona d'intervento; **6)** verificare la presenza in cabina di un estintore.

Durante l'uso: **1)** segnalare l'operatività del mezzo col girofaro; **2)** preavvisare l'inizio delle manovre con apposita segnalazione acustica; **3)** attenersi alle segnalazioni per procedere con le manovre; **4)** evitare, nella movimentazione del carico, posti di lavoro e/o di passaggio; **5)** eseguire le operazioni di sollevamento e scarico con le funi in posizione verticale; **6)** illuminare a sufficienza le zone per il lavoro notturno; **7)** segnalare tempestivamente eventuali malfunzionamenti o situazioni pericolose; **8)** non compiere su organi in movimento operazioni di manutenzione; **9)** mantenere i comandi puliti da grasso e olio; **10)** eseguire il rifornimento di carburante a motore spento e non fumare.

Dopo l'uso: **1)** non lasciare nessun carico sospeso; **2)** posizionare correttamente la macchina raccogliendo il braccio telescopico ed azionando il freno di stazionamento; **3)** eseguire le operazioni di revisione e manutenzione necessarie al reimpiego della macchina a motori spenti; **4)** nelle operazioni di manutenzione attenersi alle indicazioni del libretto della macchina.

Riferimenti Normativi:

D.Lgs. 9 aprile 2008 n.81, Titolo III, Capo 1; D.Lgs. 9 aprile 2008 n.81, Allegato 6.

2) DPI: operatore autogrù;

Prescrizioni Organizzative:

Devono essere forniti all'operatore adeguati dispositivi di protezione individuale: **a)** casco; **b)** calzature di sicurezza; **c)** otoprotettori; **d)** guanti; **e)** indumenti protettivi.

Escavatore

L'escavatore è una macchina particolarmente versatile che può essere indifferentemente utilizzata per gli scavi di sbancamento o a sezione obbligata, per opere di demolizioni, per lo scavo in galleria, semplicemente modificando l'utensile disposto alla fine del braccio meccanico. Nel caso di utilizzo per scavi, l'utensile impiegato è una benna che può essere azionata mediante funi o un sistema oleodinamico. L'escavatore è costituito da: **a)** un corpo base che, durante la lavorazione resta normalmente fermo rispetto al terreno e nel quale sono posizionati gli organi per il movimento della macchina sul piano di lavoro; **b)** un corpo rotabile (torretta) che, durante le lavorazioni, può ruotare di 360 gradi rispetto al corpo base e nel quale sono posizionati sia la postazione di comando che il motore e l'utensile funzionale.

Rischi generati dall'uso della Macchina:

- 1) Cesoiamenti, stritolamenti;
- 2) Elettrocuzione;
- 3) Inalazione polveri, fibre;
- 4) Incendi, esplosioni;
- 5) Investimento, ribaltamento;
- 6) Rumore;

Analisi dei livelli di esposizione al rumore con riferimento alla Scheda di Gruppo Omogeneo n. 23 del C.P.T. Torino (Costruzioni edili in genere – Nuove costruzioni).

Fascia di appartenenza. Sulla settimana di maggiore esposizione è "Uguale a 80 dB(A)"; sull'attività di tutto il cantiere è "Inferiore a 80 dB(A)".

Misure Preventive e Protettive relative al rischio:

Misure tecniche e organizzative:

Organizzazione del lavoro. Le attività lavorative devono essere organizzate tenuto conto delle seguenti indicazioni: **a)** adozione di metodi di lavoro che implicano una minore esposizione al rumore; **b)** scelta di attrezzature di lavoro adeguate, tenuto conto del lavoro da svolgere, che emettano il minor rumore possibile; **c)** riduzione del rumore mediante una migliore organizzazione del lavoro attraverso la limitazione della durata e dell'intensità dell'esposizione e l'adozione di orari di lavoro appropriati, con sufficienti periodi di riposo; **d)** adozione di opportuni programmi di manutenzione delle attrezzature e macchine di lavoro, del luogo di lavoro e dei sistemi sul posto di lavoro; **e)** progettazione della struttura dei luoghi e dei posti di lavoro al fine di ridurre l'esposizione al rumore dei lavoratori; **f)** adozione di misure tecniche per il contenimento del rumore trasmesso per via aerea, quali schermature, involucri o rivestimenti realizzati con materiali fonoassorbenti; **g)** adozione di misure tecniche per il contenimento del rumore strutturale, quali sistemi di smorzamento o di isolamento; **h)** locali di riposo messi a disposizione dei lavoratori con rumorosità ridotta a un livello compatibile con il loro scopo e le loro condizioni di utilizzo.

- 7) Scivolamenti, cadute a livello;
- 8) Vibrazioni;

Analisi delle attività e dei tempi di esposizione con riferimento alla Scheda di Gruppo Omogeneo n. 23 del C.P.T. Torino (Costruzioni edili in genere - Nuove costruzioni): a) utilizzo escavatore (cingolato, gommato) per 60%.

Fascia di appartenenza. Mano-Braccio (HAV): "Non presente"; Corpo Intero (WBV): "Compreso tra 0,5 e 1 m/s²".

Misure Preventive e Protettive relative al rischio:

Misure tecniche e organizzative:

Misure generali. I rischi, derivanti dall'esposizione dei lavoratori a vibrazioni, devono essere eliminati alla fonte o ridotti al minimo.

Organizzazione del lavoro. Le attività lavorative devono essere organizzate tenuto conto delle seguenti indicazioni: **a)** i metodi di lavoro adottati devono essere quelli che richiedono la minore esposizione a vibrazioni meccaniche; **b)** la durata e l'intensità dell'esposizione a vibrazioni meccaniche deve essere opportunamente limitata al minimo necessario per le esigenze della lavorazione; **c)** l'orario di lavoro deve essere organizzato in maniera appropriata al tipo di lavoro da svolgere; **d)** devono essere previsti adeguati periodi di riposo in funzione del tipo di lavoro da svolgere.

Attrezzature di lavoro. Le attrezzature di lavoro impiegate devono: **a)** essere adeguate al lavoro da svolgere; **b)** essere concepite nel rispetto dei principi ergonomici; **c)** produrre il minor livello possibile di vibrazioni, tenuto conto del lavoro da svolgere; **d)** essere soggette ad adeguati programmi di manutenzione.

Dispositivi di protezione individuale:

Indumenti per la protezione dal freddo e dall'umidità, dispositivi di smorzamento che attenuano la vibrazione trasmessa al corpo intero (piedi o parte seduta del lavoratore), sedili ammortizzanti che attenuano la vibrazione trasmessa al corpo intero (parte seduta del lavoratore).

Misure Preventive e Protettive relative alla Macchina:

- 1) Escavatore: misure preventive e protettive;

Prescrizioni Esecutive:

Prima dell'uso: 1) verificare che nella zona di lavoro non vi siano linee elettriche che possano interferire con le manovre; 2) controllare i percorsi e le aree di lavoro approntando gli eventuali rafforzamenti; 3) controllare l'efficienza dei comandi; 4) verificare l'efficienza dei gruppi ottici per le lavorazioni in mancanza di illuminazione; 5) verificare che l'avvisatore acustico e il girofaro siano regolarmente funzionanti; 6) controllare la chiusura di tutti gli sportelli del vano motore; 7) garantire la visibilità del posto di manovra; 8) verificare l'integrità dei tubi flessibili e dell'impianto oleodinamico in genere; 9) verificare la presenza di una efficace protezione del posto di manovra contro i rischi da ribaltamento (rollbar o robusta cabina).

Durante l'uso: 1) segnalare l'operatività del mezzo col girofaro; 2) chiudere gli sportelli della cabina; 3) usare gli stabilizzatori, ove presenti; 4) non ammettere a bordo della macchina altre persone; 5) nelle fasi di inattività tenere a distanza di sicurezza il braccio dai lavoratori; 6) per le interruzioni momentanee di lavoro, prima di scendere dal mezzo, azionare il dispositivo di blocco dei comandi; 7) mantenere sgombra e pulita la cabina; 8) richiedere l'aiuto di personale a terra per eseguire le manovre in spazi ristretti o quando la visibilità è incompleta; 9) durante i rifornimenti di carburante spegnere il motore e non fumare; 10) segnalare tempestivamente eventuali gravi anomalie.

Dopo l'uso: 1) pulire gli organi di comando da grasso e olio; 2) posizionare correttamente la macchina, abbassando la benna a terra, inserendo il blocco comandi ed azionando il freno di stazionamento; 3) eseguire le operazioni di revisione e manutenzione seguendo le indicazioni del libretto e segnalando eventuali guasti.

Riferimenti Normativi:

D.Lgs. 9 aprile 2008 n.81, Titolo III, Capo 1; D.Lgs. 9 aprile 2008 n.81, Allegato 6.

2) DPI: operatore escavatore;

Prescrizioni Organizzative:

Devono essere forniti all'operatore adeguati dispositivi di protezione individuale: a) calzature di sicurezza; b) guanti; c) indumenti protettivi.

Escavatore con pinza idraulica

L'escavatore è una macchina particolarmente versatile che può essere indifferentemente utilizzata per gli scavi di sbancamento o a sezione obbligata, per opere di demolizioni, per lo scavo in galleria, semplicemente modificando l'utensile disposto alla fine del braccio meccanico: consideriamo l'impiego di una pinza idraulica. Esso è costituito: a) da un corpo base che, durante la lavorazione resta normalmente fermo rispetto al terreno e nel quale sono posizionati gli organi per il movimento della macchina sul piano di lavoro; b) da un corpo rotabile (torretta) che, durante le lavorazioni, può ruotare di 360 gradi rispetto al corpo base e nel quale sono posizionati sia la postazione di comando che il motore e l'utensile lavoratore.

Rischi generati dall'uso della Macchina:

- 1) Cesoiamenti, stritolamenti;
- 2) Elettrocuzione;
- 3) Incendi, esplosioni;
- 4) Investimento, ribaltamento;
- 5) Rumore;

Analisi dei livelli di esposizione al rumore con riferimento alla Scheda di Gruppo Omogeneo n. 23 del C.P.T. Torino (Costruzioni edili in genere - Nuove costruzioni).

Fascia di appartenenza. Sulla settimana di maggiore esposizione è "Uguale a 80 dB(A)"; sull'attività di tutto il cantiere è "Inferiore a 80 dB(A)".

Misure Preventive e Protettive relative al rischio:**Misure tecniche e organizzative:**

Organizzazione del lavoro. Le attività lavorative devono essere organizzate tenuto conto delle seguenti indicazioni: a) adozione di metodi di lavoro che implicano una minore esposizione al rumore; b) scelta di attrezzature di lavoro adeguate, tenuto conto del lavoro da svolgere, che emettano il minor rumore possibile; c) riduzione del rumore mediante una migliore organizzazione del lavoro attraverso la limitazione della durata e dell'intensità dell'esposizione e l'adozione di orari di lavoro appropriati, con sufficienti periodi di riposo; d) adozione di opportuni programmi di manutenzione delle attrezzature e macchine di lavoro, del luogo di lavoro e dei sistemi sul posto di lavoro; e) progettazione della struttura dei luoghi e dei posti di lavoro al fine di ridurre l'esposizione al rumore dei lavoratori; f) adozione di misure tecniche per il contenimento del rumore trasmesso per via aerea, quali schermature, involucri o rivestimenti realizzati con materiali fonoassorbenti; g) adozione di misure tecniche per il contenimento del rumore strutturale, quali sistemi di smorzamento o di isolamento; h) locali di riposo messi a disposizione dei lavoratori con rumorosità ridotta a un livello compatibile con il loro scopo e le loro condizioni di utilizzo.

- 6) Scivolamenti, cadute a livello;
- 7) Urti, colpi, impatti, compressioni;
- 8) Vibrazioni;

Analisi delle attività e dei tempi di esposizione con riferimento alla Scheda di Gruppo Omogeneo n. 23 del C.P.T. Torino (Costruzioni edili in genere - Nuove costruzioni): a) utilizzo escavatore (cingolato, gommato) per 60%.

Fascia di appartenenza. Mano-Braccio (HAV): "Non presente"; Corpo Intero (WBV): "Compreso tra 0,5 e 1 m/s²".

Misure Preventive e Protettive relative al rischio:**Misure tecniche e organizzative:**

Misure generali. I rischi, derivanti dall'esposizione dei lavoratori a vibrazioni, devono essere eliminati alla fonte o ridotti al minimo.

Organizzazione del lavoro. Le attività lavorative devono essere organizzate tenuto conto delle seguenti indicazioni: **a)** i metodi di lavoro adottati devono essere quelli che richiedono la minore esposizione a vibrazioni meccaniche; **b)** la durata e l'intensità dell'esposizione a vibrazioni meccaniche deve essere opportunamente limitata al minimo necessario per le esigenze della lavorazione; **c)** l'orario di lavoro deve essere organizzato in maniera appropriata al tipo di lavoro da svolgere; **d)** devono essere previsti adeguati periodi di riposo in funzione del tipo di lavoro da svolgere.

Attrezzature di lavoro. Le attrezzature di lavoro impiegate devono: **a)** essere adeguate al lavoro da svolgere; **b)** essere concepite nel rispetto dei principi ergonomici; **c)** produrre il minor livello possibile di vibrazioni, tenuto conto del lavoro da svolgere; **d)** essere soggette ad adeguati programmi di manutenzione.

Dispositivi di protezione individuale:

Indumenti per la protezione dal freddo e dall'umidità, dispositivi di smorzamento che attenuano la vibrazione trasmessa al corpo intero (piedi o parte seduta del lavoratore), sedili ammortizzanti che attenuano la vibrazione trasmessa al corpo intero (parte seduta del lavoratore).

Misure Preventive e Protettive relative alla Macchina:

- 1) Escavatore con pinza idraulica: misure preventive e protettive;

Prescrizioni Esecutive:

Prima dell'uso: 1) verificare che nella zona di lavoro non vi siano linee elettriche aeree che possano interferire con le manovre; 2) controllare i percorsi e le aree di lavoro approntando gli eventuali rafforzamenti; 3) verificare l'efficienza dei comandi; 4) verificare l'efficienza dei gruppi ottici per le lavorazioni in mancanza di illuminazione; 5) verificare il corretto funzionamento dell'avvisatore acustico e del girofaro; 6) controllare la chiusura di tutti gli sportelli del vano motore; 7) garantire la visibilità del posto di manovra; 8) controllare l'efficienza dell'attacco della pinza e delle connessioni dei tubi; 9) verificare l'integrità dei tubi flessibili e dell'impianto oleodinamico in genere.

Durante l'uso: 1) segnalare l'operatività del mezzo col girofaro; 2) non ammettere a bordo della macchina altre persone; 3) chiudere gli sportelli della cabina; 4) mantenere sgombra e pulita la cabina; 5) nelle fasi di inattività tenere a distanza di sicurezza il braccio dai lavoratori; 6) per le interruzioni momentanee di lavoro, prima di scendere dal mezzo, azionare il dispositivo di blocco dei comandi; 7) durante i rifornimenti di carburante spegnere il motore e non fumare; 8) segnalare tempestivamente eventuali gravi anomalie.

Dopo l'uso: 1) pulire gli organi di comando da grasso e olio; 2) posizionare correttamente la macchina, abbassando il braccio a terra, azionando il blocco comandi ed il freno di stazionamento; 3) eseguire le operazioni di revisione e manutenzione seguendo le indicazioni del libretto di fabbrica; 4) segnalare eventuali guasti.

Riferimenti Normativi:

D.Lgs. 9 aprile 2008 n.81, Titolo III, Capo 1; D.Lgs. 9 aprile 2008 n.81, Allegato 6.

- 2) DPI: operatore escavatore con pinza idraulica;

Prescrizioni Organizzative:

Devono essere forniti all'operatore adeguati dispositivi di protezione individuale: **a)** casco; **b)** calzature di sicurezza; **c)** maschera; **d)** otoprotettori; **e)** guanti; **f)** indumenti protettivi.

Pala meccanica

La pala meccanica è una macchina utilizzata per lo scavo, carico, sollevamento, trasporto e scarico del materiale. La macchina è costituita da un corpo semovente, su cingoli o su ruote, munita di una benna, nella quale, mediante la spinta della macchina, avviene il caricamento del terreno. Lo scarico può avvenire mediante il rovesciamento della benna, frontalmente, lateralmente o posteriormente. I caricatori su ruote possono essere a telaio rigido o articolato intorno ad un asse verticale. Per particolari lavorazioni la macchina può essere equipaggiata anteriormente con benne speciali e, posteriormente, con attrezzi trainati o portati quali scaricatori, verricelli, ecc.

Rischi generati dall'uso della Macchina:

- 1) Cesoiamenti, stritolamenti;
- 2) Inalazione polveri, fibre;
- 3) Incendi, esplosioni;
- 4) Investimento, ribaltamento;
- 5) Rumore;

Analisi dei livelli di esposizione al rumore con riferimento alla Scheda di Gruppo Omogeneo n. 22 del C.P.T. Torino (Costruzioni edili in genere - Nuove costruzioni).

Fascia di appartenenza. Sulla settimana di maggiore esposizione è "Compresa tra 80 e 85 dB(A)"; sull'attività di tutto il cantiere è "Compresa tra 80 e 85 dB(A)".

Misure Preventive e Protettive relative al rischio:

Misure tecniche e organizzative:

Organizzazione del lavoro. Le attività lavorative devono essere organizzate tenuto conto delle seguenti indicazioni: **a)** adozione di metodi di lavoro che implicano una minore esposizione al rumore; **b)** scelta di attrezzature di lavoro adeguate, tenuto conto del lavoro da svolgere, che emettano il minor rumore possibile; **c)** riduzione del rumore mediante una migliore organizzazione del lavoro attraverso la limitazione della

durata e dell'intensità dell'esposizione e l'adozione di orari di lavoro appropriati, con sufficienti periodi di riposo; **d)** adozione di opportuni programmi di manutenzione delle attrezzature e macchine di lavoro, del luogo di lavoro e dei sistemi sul posto di lavoro; **e)** progettazione della struttura dei luoghi e dei posti di lavoro al fine di ridurre l'esposizione al rumore dei lavoratori; **f)** adozione di misure tecniche per il contenimento del rumore trasmesso per via aerea, quali schermature, involucri o rivestimenti realizzati con materiali fonoassorbenti; **g)** adozione di misure tecniche per il contenimento del rumore strutturale, quali sistemi di smorzamento o di isolamento; **h)** locali di riposo messi a disposizione dei lavoratori con rumorosità ridotta a un livello compatibile con il loro scopo e le loro condizioni di utilizzo.

6) Scivolamenti, cadute a livello;

7) Vibrazioni;

Analisi delle attività e dei tempi di esposizione con riferimento alla Scheda di Gruppo Omogeneo n. 22 del C.P.T. Torino (Costruzioni edili in genere - Nuove costruzioni): a) utilizzo pala meccanica (cingolata, gommata) per 60%.

Fascia di appartenenza. Mano-Braccio (HAV): "Non presente"; Corpo Intero (WBV): "Compreso tra 0,5 e 1 m/s²".

Misure Preventive e Protettive relative al rischio:

Misure tecniche e organizzative:

Misure generali. I rischi, derivanti dall'esposizione dei lavoratori a vibrazioni, devono essere eliminati alla fonte o ridotti al minimo.

Organizzazione del lavoro. Le attività lavorative devono essere organizzate tenuto conto delle seguenti indicazioni: **a)** i metodi di lavoro adottati devono essere quelli che richiedono la minore esposizione a vibrazioni meccaniche; **b)** la durata e l'intensità dell'esposizione a vibrazioni meccaniche deve essere opportunamente limitata al minimo necessario per le esigenze della lavorazione; **c)** l'orario di lavoro deve essere organizzato in maniera appropriata al tipo di lavoro da svolgere; **d)** devono essere previsti adeguati periodi di riposo in funzione del tipo di lavoro da svolgere.

Attrezzature di lavoro. Le attrezzature di lavoro impiegate devono: **a)** essere adeguate al lavoro da svolgere; **b)** essere concepite nel rispetto dei principi ergonomici; **c)** produrre il minor livello possibile di vibrazioni, tenuto conto del lavoro da svolgere; **d)** essere soggette ad adeguati programmi di manutenzione.

Dispositivi di protezione individuale:

Indumenti per la protezione dal freddo e dall'umidità, dispositivi di smorzamento che attenuano la vibrazione trasmessa al corpo intero (piedi o parte seduta del lavoratore), sedili ammortizzanti che attenuano la vibrazione trasmessa al corpo intero (parte seduta del lavoratore).

Misure Preventive e Protettive relative alla Macchina:

1) Pala meccanica: misure preventive e protettive;

Prescrizioni Esecutive:

Prima dell'uso: **1)** garantire la visibilità del posto di manovra (mezzi con cabina); **2)** verificare l'efficienza dei gruppi ottici per le lavorazioni in mancanza di illuminazione; **3)** controllare l'efficienza dei comandi; **4)** verificare che l'avvisatore acustico, il segnalatore di retromarcia ed il girofaro siano regolarmente funzionanti; **5)** controllare la chiusura degli sportelli del vano motore; **6)** verificare l'integrità dei tubi flessibili e dell'impianto oleodinamico in genere; **7)** controllare i percorsi e le aree di lavoro verificando le condizioni di stabilità per il mezzo; **8)** verificare la presenza di una efficace protezione del posto di manovra contro i rischi da ribaltamento (rollbar o robusta cabina).

Durante l'uso: **1)** segnalare l'operatività del mezzo col girofaro; **2)** non ammettere a bordo della macchina altre persone; **3)** non utilizzare la benna per sollevare o trasportare persone; **4)** trasportare il carico con la benna abbassata; **5)** non caricare materiale sfuso sporgente dalla benna; **6)** adeguare la velocità ai limiti stabiliti in cantiere ed in prossimità dei posti di lavoro transitare a passo d'uomo; **7)** mantenere sgombro e pulito il posto di guida; **8)** durante i rifornimenti di carburante spegnere il motore e non fumare; **9)** segnalare eventuali gravi anomalie.

Dopo l'uso: **1)** posizionare correttamente la macchina, abbassando la benna a terra e azionando il freno di stazionamento; **2)** pulire gli organi di comando da grasso e olio; **3)** pulire convenientemente il mezzo; **4)** eseguire le operazioni di revisione e manutenzione seguendo le indicazioni del libretto e segnalando eventuali guasti.

Riferimenti Normativi:

D.Lgs. 9 aprile 2008 n.81, Titolo III, Capo 1; D.Lgs. 9 aprile 2008 n.81, Allegato 6.

2) DPI: operatore pala meccanica;

Prescrizioni Organizzative:

Devono essere forniti all'operatore adeguati dispositivi di protezione individuale: **a)** casco; **b)** calzature di sicurezza; **c)** otoprotettori; **d)** guanti; **e)** indumenti protettivi.

Rullo compressore vibrante

Il rullo compressore è una macchina, utilizzata prevalentemente nei lavori stradali, costituita da un corpo semovente, la cui traslazione e contemporanea compattazione del terreno o del manto bituminoso, avviene mediante due o tre grandi cilindri metallici (la cui rotazione permette l'avanzamento della macchina) adeguatamente pesanti, lisci o, eventualmente (solo per compattazione di terreno), dotati di punte per un'azione a maggior profondità.

Rischi generati dall'uso della Macchina:

1) Cesoiamenti, stritolamenti;

- 2) Inalazione fumi, gas, vapori;
- 3) Inalazione polveri, fibre;
- 4) Incendi, esplosioni;
- 5) Investimento, ribaltamento;
- 6) Irritazioni cutanee, reazioni allergiche;
- 7) Rumore per "Operatore rullo compressore";

Analisi dei livelli di esposizione al rumore con riferimento alla Scheda di Gruppo Omogeneo n. 144 del C.P.T. Torino (Costruzioni stradali in genere - Nuove costruzioni).

Fascia di appartenenza. Sulla settimana di maggiore esposizione è "Superiore a 85 dB(A)"; sull'attività di tutto il cantiere è "Superiore a 85 dB(A)".

Misure Preventive e Protettive relative al rischio:

Sorveglianza Sanitaria:

Sorveglianza sanitaria per i lavoratori. I lavoratori la cui esposizione al rumore eccede i valori superiori di azione (Lex > 85 dB(A)) sono sottoposti alla sorveglianza sanitaria. La sorveglianza è effettuata dal medico competente, con adeguata motivazione riportata nel documento di valutazione dei rischi e resa nota ai rappresentanti per la sicurezza di lavoratori in funzione della valutazione del rischio. L'organo di vigilanza, con provvedimento motivato, può disporre contenuti e periodicità della sorveglianza diversi rispetto a quelli forniti dal medico competente.

Informazione e Formazione:

Informazione e Formazione dei lavoratori. I lavoratori esposti a valori uguali o superiori ai valori inferiori di azione sono informati e formati in relazione ai rischi provenienti dall'esposizione al rumore, con particolare riferimento: a) alle misure adottate volte a eliminare o ridurre al minimo il rischio derivante dal rumore, incluse le circostanze in cui si applicano dette misure; b) all'entità e al significato dei valori limite di esposizione e dei valori di azione, nonché ai potenziali rischi associati; c) ai risultati delle valutazioni, misurazioni o calcoli dei livelli di esposizione; d) all'utilità per individuare e segnalare gli effetti negativi dell'esposizione per la salute; e) alle circostanze nelle quali i lavoratori hanno diritto a una sorveglianza sanitaria e all'obiettivo della stessa; f) alle procedure di lavoro sicure per ridurre al minimo l'esposizione al rumore; g) all'uso corretto dei dispositivi di protezione individuale e alle relative indicazioni e controindicazioni sanitarie all'uso.

Misure tecniche e organizzative:

Misure di prevenzione e protezione. Al fine di eliminare i rischi dal rumore alla fonte o di ridurli al minimo le misure di prevenzione e protezione riguardano: a) adozione di metodi di lavoro che implicano una minore esposizione al rumore; b) scelta di attrezzature di lavoro adeguate, tenuto conto del lavoro da svolgere, che emettano il minor rumore possibile, inclusa l'eventualità di rendere disponibili ai lavoratori attrezzature di lavoro conformi ai requisiti di cui al titolo III, il cui obiettivo o effetto è di limitare l'esposizione al rumore; c) progettazione della struttura dei luoghi e dei posti di lavoro; d) adeguata informazione e formazione sull'uso corretto delle attrezzature di lavoro in modo da ridurre al minimo l'esposizione al rumore; e) adozione di misure tecniche per il contenimento del rumore trasmesso per via aerea, quali schermature, involucri o rivestimenti realizzati con materiali fonoassorbenti e/o adozione di misure tecniche per il contenimento del rumore strutturale, quali sistemi di smorzamento o di isolamento; f) opportuni programmi di manutenzione delle attrezzature e macchine di lavoro, del luogo di lavoro e dei sistemi sul posto di lavoro; g) riduzione del rumore mediante una migliore organizzazione del lavoro attraverso la limitazione e della durata e dell'intensità dell'esposizione e l'adozione di orari di lavoro appropriati, con sufficienti periodi di riposo.

Locali di riposo. Nel caso in cui, data la natura dell'attività, il lavoratore benefici dell'utilizzo di locali di riposo messa a disposizione dal datore di lavoro, il rumore in questi locali è ridotto a un livello compatibile con il loro scopo e le loro condizioni di utilizzo.

Programma di misure tecniche e organizzative. Elaborazione ed applicazione di un programma di misure tecniche e organizzative volte a ridurre l'esposizione al rumore, considerando in particolare le misure di prevenzione e protezione sopra elencate.

Segnalazione e delimitazione zone ad elevata rumorosità. I luoghi di lavoro dove i lavoratori sono esposti ad un rumore al di sopra dei valori superiori di azione sono indicati da appositi segnali. Dette aree sono inoltre delimitate e l'accesso alle stesse è limitato, ove ciò sia tecnicamente possibile e giustificato dal rischio di esposizione.

Dispositivi di protezione individuale:

Uso dei Dispositivi di protezione individuale. Durante le seguenti attività e con le rispettive indicazioni in merito alla protezione dell'udito i lavoratori sono forniti di specifici DPI dell'udito:

- 1) Utilizzo rullo compressore (B550), protezione dell'udito Obbligatoria, DPI dell'udito Generico (cuffie o inserti) (valore di attenuazione 12 dB(A)).

Si prevede per i lavoratori adeguato addestramento sull'uso dei dispositivi dell'udito (art. 77 comma 5 del D.Lgs. 9 aprile 2008 n.81).

- 8) Scivolamenti, cadute a livello;
- 9) Vibrazioni per "Operatore rullo compressore";

Analisi delle attività e dei tempi di esposizione con riferimento alla Scheda di Gruppo Omogeneo n. 144 del C.P.T. Torino (Costruzioni stradali in genere - Nuove costruzioni): a) utilizzo rullo compressore per 75%.

Fascia di appartenenza. Mano-Braccio (HAV): "Non presente"; Corpo Intero (WBV): "Compreso tra 0,5 e 1 m/s²".

Misure Preventive e Protettive relative al rischio:

Sorveglianza Sanitaria:

Sorveglianza sanitaria per i lavoratori. I lavoratori esposti a livelli di vibrazioni superiori ai valori d'azione sono sottoposti alla sorveglianza sanitaria. La sorveglianza viene effettuata periodicamente, di norma una volta l'anno o con periodicità diversa decisa dal medico competente con adeguata motivazione riportata nel documento di valutazione dei rischi e resa nota ai rappresentanti per la sicurezza dei lavoratori in funzione della valutazione del rischio. L'organo di vigilanza, con provvedimento motivato, può disporre contenuti e periodicità della sorveglianza diversi rispetto a quelli forniti dal medico competente.

Informazione e Formazione:

Informazione e formazione dei lavoratori. Nelle attività che comportano una esposizione a rischi derivanti da vibrazioni, il datore di lavoro provvede a che i lavoratori ricevano informazioni e una formazione adeguata con particolare riguardo a: a) alle misure adottate volte a eliminare o ridurre al minimo il rischio derivante dalle vibrazioni, incluse le circostanze in cui si applicano dette misure; b) all'entità e al significato dei valori limite di esposizione e dei valori di azione, nonché ai potenziali rischi associati; c) ai risultati delle valutazioni, misurazioni o calcoli dei livelli di esposizione; d) all'utilità per individuare e segnalare gli effetti negativi dell'esposizione per la salute; e) alle circostanze nelle quali i lavoratori hanno diritto a una sorveglianza sanitaria e all'obiettivo della stessa; f) alle procedure di lavoro sicure per ridurre al minimo l'esposizione alle vibrazioni; g) all'uso corretto dei dispositivi di protezione individuale e alle relative indicazioni e controindicazioni sanitarie all'uso.

Formazione e addestramento uso DPI. Il datore di lavoro assicura una formazione adeguata e organizza, se necessario, uno specifico addestramento circa l'uso corretto e l'utilizzo pratico dei DPI.

Formazione specifica uso macchina/attrezzo. Il datore di lavoro, quando sono superati i valori d'azione, assicura una formazione adeguata e organizza uno specifico addestramento circa l'uso corretto e sicuro delle macchine e/o attrezzature di lavoro, in modo da ridurre al minimo la loro esposizione a vibrazioni meccaniche.

Misure tecniche e organizzative:

Misure generali. Il datore di lavoro elimina i rischi alla fonte o li riduce al minimo e, in ogni caso, a livelli non superiori ai valori limite di esposizione. È obbligo del datore di lavoro verificare che, su periodi brevi, per le vibrazioni trasmesse al sistema mano-braccio il valore di esposizione sia inferiore a 20 m/s^2 e per le vibrazioni trasmesse al corpo intero il valore di esposizione sia inferiore a $1,5 \text{ m/s}^2$.

Acquisto di nuove macchine mobili. Il datore di lavoro privilegia, all'atto dell'acquisto di nuove macchine mobili, quelle che espongono a minori livelli di vibrazioni. Inderogabile per $A(8) > 1 \text{ m/s}^2$.

Adozione di metodi di lavoro. Il datore di lavoro adotta i cicli di lavoro che consentano di alternare periodi di esposizione a vibrazione a periodi in cui il lavoratore non sia esposto a vibrazione.

Manutenzione macchine mobili. Il datore di lavoro adotta un programma di manutenzione regolare e periodico delle macchine mobili, con particolare riguardo alle sospensioni, ai sedili ed al posto di guida degli automezzi.

Utilizzo corretto di macchine mobili. I lavoratori devono applicare le modalità corrette di guida al fine di ridurre le vibrazioni in conformità alla formazione ricevuta; ad esempio: evitare alte velocità in particolare su strade accidentate, postura di guida e corretta regolazione del sedile.

Pianificazione dei percorsi di lavoro. Il datore di lavoro pianifica, laddove possibile, i percorsi di lavoro scegliendo quelli meno accidentati; oppure, dove possibile, effettuare lavori di livellamento stradale.

Procedure di lavoro ed esercizi alla colonna. I lavoratori devono evitare ulteriori fattori di rischio per disturbi a carico della colonna ed effettuare esercizi per prevenire il mal di schiena durante le pause di lavoro in conformità alla formazione ricevuta.

Dispositivi di protezione individuale:

Fornitura di indumenti per la protezione dal freddo e l'umidità. Il datore di lavoro fornisce, ai lavoratori esposti alle vibrazioni, indumenti per la protezione dal freddo e dall'umidità.

Fornitura di dispositivi di smorzamento. Il datore di lavoro dota le macchine, che espongono ai più alti livelli di vibrazione, di dispositivi di smorzamento che attenuano la vibrazione trasmessa al corpo intero (piedi o parte seduta del lavoratore).

Fornitura di sedili ammortizzanti. Il datore di lavoro dota le macchine, che espongono ai più alti livelli di vibrazione, di sedili ammortizzanti che attenuano la vibrazione trasmessa al corpo intero (piedi o parte seduta del lavoratore).

Misure Preventive e Protettive relative alla Macchina:

1) Rullo compressore vibrante: misure preventive e protettive;

Prescrizioni Esecutive:

Prima dell'uso: **1)** Controlla tutti i dispositivi di segnalazione (acustici e luminosi) e i gruppi ottici di illuminazione; **2)** Controlla tutti i comandi e i dispositivi frenanti; **3)** Controlla, proteggendoti adeguatamente, l'integrità dei componenti dell'impianto oleodinamico, prestando particolare riguardo alle tubazioni flessibili; **4)** Controlla i percorsi e le aree di manovra richiedendo, se necessario, la predisposizione di adeguati rafforzamenti; **5)** Nel cantiere procedi a velocità moderata, nel rispetto dei limiti ivi stabiliti; **6)** In prossimità dei posti di lavoro procedi a passo d'uomo; **7)** Durante gli spostamenti del mezzo, aziona il girofaro; **8)** Controlla che lungo i percorsi carrabili del cantiere e, in particolare, nella zona di lavoro non vi sia la presenza di sottoservizi (cavi, tubazioni, ecc. per il passaggio di gas, energia elettrica, acqua, fognature, linee telefoniche, ecc.); **9)** Se devi effettuare manovre in spazi ristretti o in condizioni di limitata visibilità, richiedi l'intervento di personale a terra; **10)** Evita, se non esplicitamente consentito, di transitare o fermarti in prossimità del bordo degli scavi.

Durante l'uso: **1)** Annuncia l'inizio delle manovre mediante l'apposito segnalatore acustico; **2)** Impedisci a chiunque l'accesso a bordo del mezzo; **3)** Accertati che i serbatoi dell'acqua per il raffreddamento dei tamburi siano sempre adeguatamente riforniti; **4)** Evita di surriscaldare eccessivamente i tamburi; **5)** Durante i rifornimenti, spegni il motore, evita di fumare ed accertati dell'assenza di fiamme libere in adiacenza

del mezzo; **6)** Informa tempestivamente il preposto e/o il datore di lavoro, di malfunzionamenti o pericoli che dovessero evidenziarsi durante il lavoro.

Dopo l'uso: **1)** Posiziona il mezzo nelle aree di sosta appositamente predisposte, assicurandoti di aver inserito il blocco dei comandi ed il freno di stazionamento; **2)** Effettua tutte le operazioni di revisione e manutenzione della macchina secondo quanto indicato nel libretto del mezzo e sempre dopo esserti accertato che i motori siano spenti e non riavviabili da terzi accidentalmente.

Riferimenti Normativi:

D.Lgs. 9 aprile 2008 n.81, Titolo III, Capo 1; D.Lgs. 9 aprile 2008 n.81, Allegato 6.

2) DPI: operatore rullo compressore vibrante;

Prescrizioni Organizzative:

Devono essere forniti al lavoratore adeguati dispositivi di protezione individuale: **a)** casco; **b)** copricapo; **c)** calzature di sicurezza; **d)** otoprotettori; **e)** guanti; **f)** indumenti protettivi (tute).

Attrezzi utilizzati dall'operatore:

a) Attrezzi manuali;

Rischi generati dall'uso degli attrezzi:

Punture, tagli, abrasioni; Urti, colpi, impatti, compressioni.

19. VALUTAZIONE DEI RISCHI

Di seguito si riporta sotto forma di tabella la valutazione dei rischi specifici per ogni singola fase di lavoro. Tale valutazione risulta essere di facile lettura e facilmente intuibile anche in base ai colori riportati per ogni rischio individuato.

Il valore numerico riportato nelle tabelle seguenti è un "indice d'attenzione", il cui significato è il seguente:

1	BASSO
2	SIGNIFICATIVO
3	MEDIO
4	RILEVANTE
5	ALTO

TABELLA VALUTAZIONE DEI RISCHI			
LAVORAZIONE	ALLESTIMENTO CANTIERE	ALLESTIMENTO STOCCAGGI	VIABILITA' DI CANTIERE
CADUTE DALL'ALTO		1	
SEPPELLIMENTO, SPROFONDAMENTO		1	
URTI, COLPI, IMPATTI, COMPRESSIONI	1	1	2
PUNTURE, TAGLI, ABRASIONI	1	1	
VIBRAZIONI		1	
SCIVOLAMENTI, CADUTE A LIVELLO	2	2	1
CALORE, FIAMME			
FREDDO			
ELETTRICI	2		
RADIAZIONI (NON IONIZZANTI)			
RUMORE		1	2
CESOIAMENTO, STRITOLAMENTO	2	1	
CADUTA MATERIALE DALL'ALTO	1	2	
ANNEGAMENTO	1	1	
INVESTIMENTO, RIBALTAMENTO		2	4
M.M.C.	2	2	
POLVERI, FIBRE			2
FUMI			
NEBBIE			
IMMERSIONI			
GETTI, SCHIZZI			
GAS, VAPORI			
CATRAME E FUMO			
ALLERGENI			
INFEZIONI DA MICRORGANISMI	1	1	1
AMIANTO			
OLII MINERALI E DERIVATI			

TABELLA VALUTAZIONE DEI RISCHI			
LAVORAZIONE	TAGLIO VEGETAZIONE	DECESPUGLIAMENTO	FONDAZIONE STRADALE
CADUTE DALL'ALTO	1	2	3
SEPPELLIMENTO, SPROFONDAMENTO	2	3	2
URTI, COLPI, IMPATTI, COMPRESSIONI	2	2	3
PUNTURE, TAGLI, ABRASIONI	3	2	3
VIBRAZIONI	2	2	2
SCIVOLAMENTI, CADUTE A LIVELLO	2		2
CALORE, FIAMME			
FREDDO			
ELETTRICI	1		1
RADIAZIONI (NON IONIZZANTI)			
RUMORE	4	3	4
CESOIAMENTO, STRITOLAMENTO	2	4	2
CADUTA MATERIALE DALL'ALTO	2	2	2
ANNEGAMENTO	1	2	1
INVESTIMENTO, RIBALTAMENTO	3	4	3
M.M.C.			
POLVERI, FIBRE	1	2	2
FUMI	1		1
NEBBIE			
IMMERSIONI			
GETTI, SCHIZZI			
GAS, VAPORI			
CATRAME E FUMO			
ALLERGENI			
INFEZIONI DA MICRORGANISMI	1	1	1
AMIANTO			
OLII MINERALI E DERIVATI			

TABELLA VALUTAZIONE DEI RISCHI			
LAVORAZIONE	IMBOTTIMENTO	POSA PIETRAMME	SMOBILIZZO
CADUTE DALL'ALTO	3	2	
SEPPELLIMENTO, SPROFONDAMENTO	2	3	1
URTI, COLPI, IMPATTI, COMPRESSIONI	3	2	1
PUNTURE, TAGLI, ABRASIONI	3	3	
VIBRAZIONI	2	2	2
SCIVOLAMENTI, CADUTE A LIVELLO	2	2	
CALORE, FIAMME			
FREDDO	1	1	2
ELETTRICI			
RADIAZIONI (NON IONIZZANTI)	4	4	
RUMORE	2	2	2
CESOIAMENTO, STRITOLAMENTO	2	2	1
CADUTA MATERIALE DALL'ALTO	1	3	1
ANNEGAMENTO	3	3	
INVESTIMENTO, RIBALTAMENTO			2
M.M.C.			
POLVERI, FIBRE	2	2	
FUMI	1	1	
NEBBIE			
IMMERSIONI			
GETTI, SCHIZZI			
GAS, VAPORI			
CATRAME E FUMO			
ALLERGENI			
INFEZIONI DA MICRORGANISMI	1	1	1
AMIANTO			
OLII MINERALI E DERIVATI			

20. POTENZA SONORA ATTREZZATURE E MACCHINE

(art 190, D.Lgs. 81/2008 e s.m.i.)

ATTREZZATURA	Potenza Sonora dB(A)
Motosega	113.0
Sega circolare	113.0
Trapano elettrico	107.0

MACCHINA	Potenza Sonora dB(A)
Autocarro	103.0
Autogrù	103.0
Escavatore con pinza idraulica	111.0
Escavatore	104.0
Pala meccanica	104.0
Autopompa per cls	82.6
Rullo compressore vibrante	88.3

21. BONIFICA DA ORDIGNI BELLCI RELATIVAMENTE ALLE OPERAZIONI DI SCAVO

Il presente paragrafo è redatto secondo quanto previsto dalla Legge 1 ottobre 2012 n. 177, recante "Modifiche al decreto legislativo 9 aprile 2008, n. 81, in materia di sicurezza sul lavoro per la bonifica degli ordigni bellici" (G.U. n. 244 del 18 ottobre 2012).

Si evidenzia che le lavorazioni interessano aree che sono state oggetto di manomissione, quindi non si prevedono attività di bonifica da ordigni bellici propedeuticamente alle attività lavorative previste.

Qualora durante l'esecuzione dei lavori il sopraggiungere di nuove condizioni operative dovessero generare necessità di procedere a operazioni di scavo sarà cura dell'impresa interpellare lo scrivente coordinatore per valutare l'intervento di ditta specializzata.

22. COORDINAMENTO PER USO COMUNE DI APPRESTAMENTI, ATTREZZATURE, INFRASTRUTTURE, MEZZI E SERVIZI DI PROTEZIONE COLLETTIVA

(punto 2.1.2, lettera f, Allegato XV del D.Lgs. 81/2008)

Gli apprestamenti di uso comune sono sostanzialmente la baracca di cantiere ad uso ufficio – spogliatoio e il WC chimico. Tali apprestamenti devono essere mantenuti in rigoroso ordine e deve essere garantita una pulizia costante al fine di prevenire infortuni accidentali e per mantenere condizioni igieniche ottimali per le maestranze.

Per quanto concerne l'uso di altre attrezzature o apprestamenti si farà riferimento a quanto previsto specificatamente nei relativi Piani Operativi di Sicurezza e ai libretti d'uso e manutenzione delle macchine, attrezzature ed apprestamenti allegati agli stessi.

Si rimanda allo specifico allegato per i protocolli COVID relativamente alle operazioni di sanificazione degli apprestamenti comuni.

23. MODALITA' ORGANIZZATIVE DELLA COOPERAZIONE E DELLA RECIPROCA INFORMAZIONE TRA LE IMPRESE/LAVORATORI AUTONOMI

(punto 2.1.2, lettera g, Allegato XV del D.Lgs. 81/2008)

Si rammenta l'obbligo dell'Impresa affidataria di confermare la presa visione e accettazione del Piano di Sicurezza e Coordinamento con le relative modifiche ed integrazioni o proporre tempestivamente al Coordinatore Sicurezza in fase esecutiva (CSE) modifiche ai Piani di Sicurezza nel caso in cui tali modifiche assicurino un maggiore grado di sicurezza.

Le modifiche verranno accettate dal Coordinatore Sicurezza in fase esecutiva (CSE) solo se giustificate da questo motivo.

Si rammenta inoltre l'obbligo dell'Impresa di redigere e consegnare al Committente e al C.S.E. prima di iniziare i lavori un piano di sicurezza "operativo", che integri il Piano di sicurezza trasmesso dal Committente e che indichi le scelte autonome dell'impresa in materia di sicurezza: rientra in tale ambito, ad esclusivo titolo d'esempio, l'indicazione del responsabile del servizio di prevenzione dell'impresa esecutrice e degli addetti a tale servizio, gli addetti all'antincendio e al pronto soccorso, la definizione delle caratteristiche specifiche delle macchine e delle attrezzature e le loro modalità d'uso; le tipologie e le modalità di utilizzo dei mezzi personali di protezione.

L'Appaltatore dovrà integrare o modificare il Piano Operativo qualora intervengano modifiche significative delle modalità esecutive previste ovvero intervengano varianti anche ordinate dalla Stazione Appaltante. In nessun caso, le eventuali integrazioni e gli oneri stessi per la redazione dei piani potranno giustificare modifiche od adeguamento dei prezzi pattuiti.

Qualora sia attivato un subappalto ovvero venga coinvolto un altro operatore in cantiere e le attività oggetto del subappalto non siano comprese nel piano operativo redatto dall'impresa principale lo stesso subappaltatore deve redigere e consegnare all'Appaltatore e al C.S.E. prima di iniziare i lavori un piano di sicurezza "operativo", che integri il Piano di Sicurezza predisposto dal Committente e il Piano Operativo dell'Impresa Affidataria relativamente alle lavorazioni specifiche oggetto del subappalto. Il piano dovrà indicare le scelte autonome dell'impresa subappaltatrice in materia di sicurezza.

Anche il subappaltatore dovrà integrare e/o modificare il Piano Operativo qualora intervengano modifiche significative delle modalità esecutive previste ovvero intervengano varianti anche ordinate dalla Stazione Appaltante.

In nessun caso, le eventuali integrazioni e gli oneri stessi per la redazione dei piani potranno giustificare modifiche od adeguamento dei prezzi pattuiti.

L'Appaltatore ha l'obbligo di rendere i Piani di Sicurezza Operativi, relativi alle singole lavorazioni eseguite eventualmente redatti dalle Imprese subappaltatrici compatibili tra loro e coerenti con il Piano di Sicurezza predisposto dal Committente e con il Piano Operativo dell'Impresa Affidataria, curandone in particolare l'aggiornamento in funzione delle modifiche via intervenute alle opere o alle modalità esecutive delle stesse e se necessario adeguando lo stesso Piano Principale.

Nell'ipotesi di Associazione Temporanea di Imprese, o di Consorzio, tale obbligo incombe all'Impresa mandataria, o capogruppo;

24. ORGANIZZAZIONE SERVIZIO DI PRONTO SOCCORSO, ANTINCENDIO ED EVACUAZIONE DEI LAVORATORI

(punto 2.1.2, lettera h, Allegato XV del D.Lgs. 81/2008)

Prima dell'inizio dei lavori il responsabile dell'Impresa appaltatrice dovrà comunicare al Coordinatore per la Sicurezza in fase di Esecuzione i nominativi delle persone addette alla gestione dell'emergenza incendio ed i nominativi delle persone addette al pronto soccorso; contestualmente dovrà essere rilasciata una dichiarazione in merito alla formazione seguita da queste persone.

In un punto ben visibile del cantiere saranno affissi in modo ben visibile i principali numeri per le emergenze e le modalità con le quali si deve richiedere l'intervento dei Vigili del fuoco e dell'emergenza sanitaria, nonché la planimetria di cantiere. La gestione dell'emergenza rimane in capo alla ditta appaltatrice che dovrà coordinarsi con le ditte subappaltatrici e fornitrici in modo da rispettare quanto riportato in seguito. I lavoratori incaricati per l'emergenza dovranno essere dotati di specifici dispositivi individuali di protezione e degli strumenti idonei al pronto intervento, nonché essere stati preventivamente istruiti ad hoc (avendo seguito specifici corsi di addestramento) a seconda del tipo di emergenza in atto.

25. GESTIONE DELL'EMERGENZA INCENDIO ED EVACUAZIONE DEL CANTIERE

Per la gestione dell'emergenza incendio è necessario che in cantiere sia presente almeno un lavoratore adeguatamente formato per gli interventi di spegnimento incendi ed evacuazione del cantiere.

Vicino ad ogni attività che presenti rischio di incendio o in cui si faccia utilizzo di fiamme libere dovrà essere presente almeno un estintore a polvere per fuochi ABC del peso di 6 kg.

Comunque, ognuna delle imprese appaltatrici dovrà avere in cantiere almeno un estintore per fuochi ABC del peso di 6 kg, che dovrà essere posizionato in luogo conosciuto da tutti e facilmente accessibile e dovrà essere segnalato conformemente a quanto previsto dal D.Lgs. 81/2008 e s.m.i.

Della scelta, della tenuta in efficienza dei presidi antincendio e della segnaletica di sicurezza si farà carico ciascuna Impresa appaltatrice per le parti di sua competenza.

26. GESTIONE DEL PRONTOSOCCORSO

Per la gestione dell'emergenza sanitaria, è necessario che in cantiere sia presente almeno due lavoratori adeguatamente formati per gli interventi di primo soccorso.

Ogni Impresa deve avere in cantiere un proprio pacchetto di medicazione.

Tale pacchetto deve essere sempre a disposizione dei lavoratori; per questo dovrà essere posizionato in luogo ben accessibile e conosciuto da tutti.

Nella tabella seguente si riporta il contenuto minimo del pacchetto di medicazione.

Contenuto minimo del pacchetto di medicazione	
Guanti monouso in vinile o in lattice Confezione di acqua ossigenata F.U. 10 volumi Confezione di clorossidante elettrolitico al 5% Compresse di garza sterile 10 x 10 in buste singole Compresse di garza sterile 18 x 40 in buste singole Confezioni di cerotti pronti all'uso (di varie misure) Rotolo di benda orlata alta 10 cm Rotolo di cerotto alto 2,5 cm	Paio di forbici Lacci emostatici Confezione di ghiaccio «pronto uso» Sacchetti monouso per la raccolta dei rifiuti sanitari Termometro Pinzette sterili monouso

27. INFORMAZIONE SUGLI INFORTUNI E I DANNI

Fermo restando l'obbligo dell'Impresa esecutrice affinché ad ogni infortunio vengano prestati i dovuti soccorsi, questa dovrà dare immediata comunicazione al C.S.E. di ogni infortunio con prognosi superiore ad un giorno.

Per il suddetto adempimento nei confronti del Coordinatore in fase di esecuzione, l'Impresa appaltatrice invierà una copia della denuncia infortuni (mod. INAIL).

Rimane comunque a carico dell'Impresa l'espletamento delle formalità amministrative presso le autorità competenti nei casi e nei modi previsti dalla legge.

Anche nel caso in cui si verifichino eventuali incidenti che non provochino danni a persone, ma solo a cose, ciascuna Impresa deve dare, appena possibile, tempestiva comunicazione al Coordinatore per la sicurezza in fase di esecuzione.

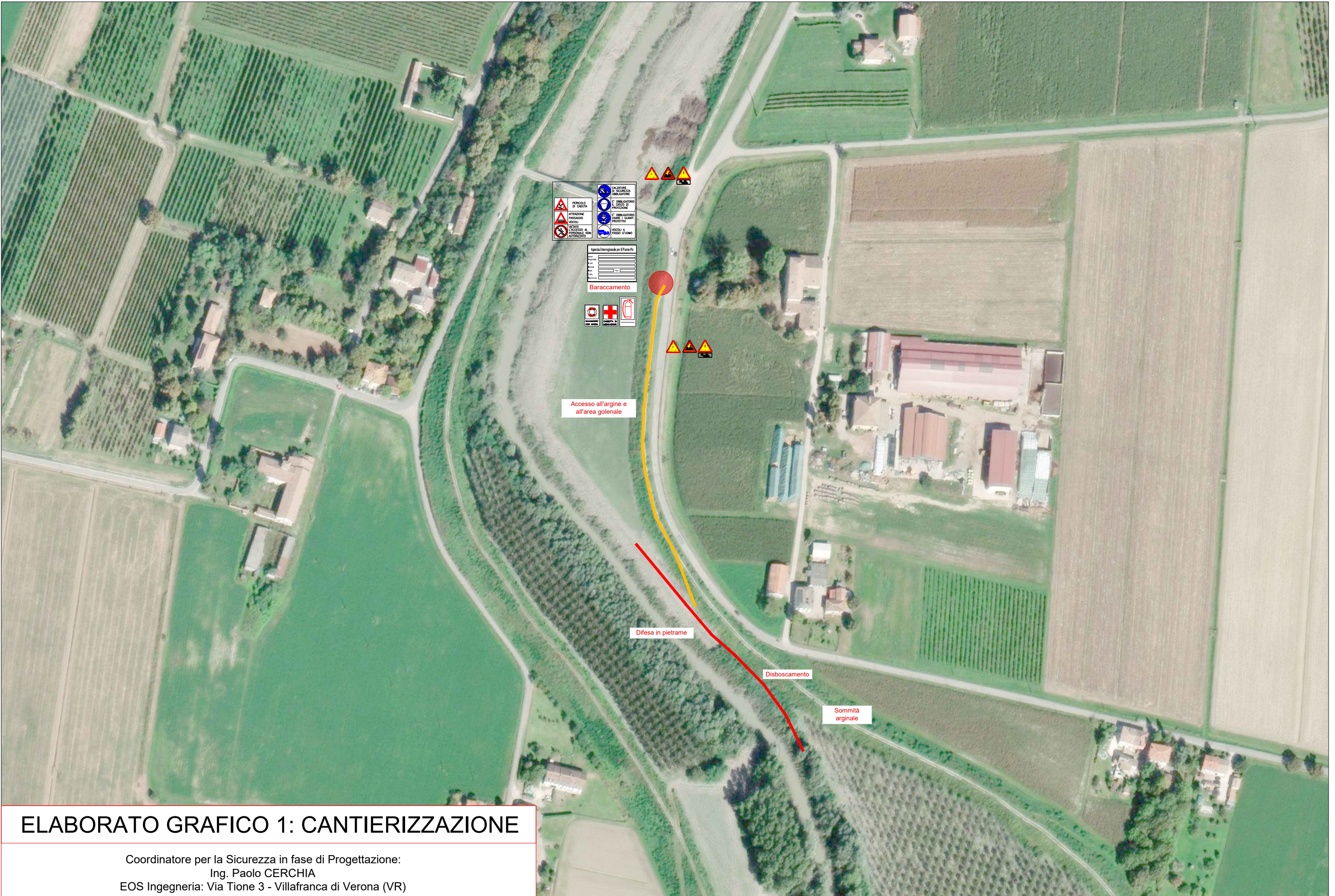
28. CONCLUSIONI GENERALI

Al presente Piano di Sicurezza e Coordinamento sono allegati i seguenti elaborati, da considerarsi parte integrante del Piano stesso:

- Allegato stima degli oneri per la sicurezza
- Allegato Tavola di layout cantiere

Num.Ord. TARIFFA	DESIGNAZIONE DEI LAVORI	DIMENSIONI				Quantità	IMPORTI	
		par.ug.	lung.	larg.	H/peso		unitario	TOTALE
	R I P O R T O							
	<u>LAVORI A MISURA</u>							
1 F01.022.045	Bagno chimico realizzato in polietilene, delle dimensioni di 100 x 100 cm, altezza 200 cm, con griglie per aerazione, tetto di materiale semitrasparente, porta con chiusura a molla, compresi seduta WC con vasca dei reflui con sistema di pulizia attraverso l'utilizzo di liquidi contenenti tensioattivi e disinfettanti, contenitore porta carta igienica, gancio appendiabiti e cestino porta carte, sistema di ventilazione, compresi trasporto in loco e servizio settimanale di assistenza, prezzo per ogni mese di utilizzo In destra	1,00			3,000	3,00		
	SOMMANO cad					3,00	132,92	398,76
2 F01.025.005. a	Recinzione provvisoria modulare da cantiere in pannelli di altezza 2.000 mm e larghezza 3.250 mm, con tamponatura in rete elettrosaldata con maglie da 35 x 250 mm e tubolari laterali o perimetrali di Ø 40 mm, fissati a terra su basi in calcestruzzo delle dimensioni di 700 x 200 mm, altezza 120 mm, ed uniti tra loro con giunti zincati con collare, comprese aste di controventatura: allestimento in opera e successivo smontaggio e rimozione a fine lavori In destra		100,00			100,00		
	SOMMANO m					100,00	1,34	134,00
3 F01.025.005. b	Recinzione provvisoria modulare da cantiere in pannelli di altezza 2.000 mm e larghezza 3.250 mm, con tamponatura in rete elettrosaldata con maglie da 35 x 250 mm e tubolari laterali o perimetrali di Ø 40 mm, fissati a terra su basi in calcestruzzo delle dimensioni di 700 x 200 mm, altezza 120 mm, ed uniti tra loro con giunti zincati con collare, comprese aste di controventatura: costo di utilizzo mensile Vedi voce n° 2 [m 100.00]	3,00				300,00		
	SOMMANO m					300,00	0,62	186,00
4 F01.031.015. a	Segnali stradali, per cantieri temporanei, con pittogrammi vari, conformi a quelli indicati nel Codice della strada, di forma quadrata, triangolare e tonda delle dimensioni di lato/Ø 60 cm, in lamiera metallica 10/10 e pellicola retroriflettente di classe 1, dati a nolo completi di cavalletti/sostegni, eventuali pannelli esplicativi rettangolari, compreso il posizionamento, lo spostamento, la rimozione ed ogni altro onere per dare il lavoro finito a regola d'arte: per il primo mese lavorativo o frazione di esso In destra					6,00		
	SOMMANO cad					6,00	15,91	95,46
5 F01.031.015. b	Segnali stradali, per cantieri temporanei, con pittogrammi vari, conformi a quelli indicati nel Codice della strada, di forma quadrata, triangolare e tonda delle dimensioni di lato/Ø 60 cm, in lamiera metallica 10/10 e pellicola retroriflettente di classe 1, dati a nolo completi di cavalletti/sostegni, eventuali pannelli esplicativi rettangolari, compreso il posizionamento, lo spostamento, la rimozione ed ogni altro onere per dare il lavoro finito a regola d'arte: per ogni mese o frazione di esso successivo al primo Vedi voce n° 4 [cad 6.00]	2,00				12,00		
	SOMMANO cad					12,00	3,54	42,48
6 F01.001.010. a	Serbatoio in acciaio inox AISI 316L ad elevata resistenza alla corrosione per accumulo acqua potabile a norma del D.M 06/04/2004, con apertura di ispezione antinfortunistica completa di coperchio: verticale: capacità 100 l, Ø 500 mm, altezza 940 mm, peso 12 kg In destra					1,00		
	A R I P O R T A R E					1,00		856,70

[illegible]



ELABORATO GRAFICO 1: CANTIERIZZAZIONE

Coordinatore per la Sicurezza in fase di Progettazione:
Ing. Paolo CERCHIA
EOS Ingegneria: Via Tione 3 - Villafranca di Verona (VR)